



TARSUS T. C. KAYMAKAMLIĞI

FAHRETTİNPAŞA ANA/İLK/ORTAOKULU

2024-2028 Stratejik Plan

Mersin-2024



En mühim ve feyizli vazifelerimiz millî eğitim işleridir. Millî eğitim işlerinde mutlaka muzaffer olmak lâzımdır. Bir milletin hakikî kurtuluşu ancak bu suretle olur.

Mustafa Kemal ATATÜRK



İSTİKLAL MARŞI

*Korkma! Sönmez bu şafaklarda yüzen al sancak,
Sönmeden yurdumun üstünde tüten en son ocak.
O benim milletimin yıldızıdır, parlayacak;
O benimdir, o benim milletimindir ancak.*

*Çatma, kurban olayım, çehreni ey nazlı hilal!
Kahraman ırkıma bir gül; ne bu şiddet, bu celal?
Sana olmaz dökülen kanlarımız sonra helal...
Hakkıdır, Hakk'a tapan milletimin istiklal.*

*Ben ezelden beridir hür yaşadım, hür yaşarım.
Hangi çılgın bana zincir vuracakmış? Şaşarım.
Kükremiş sel gibiyim, bendimi çiğner, aşarım,
Yırtarım dağları, enginlere sığmam, taşarım.*

*Garbın afakını sarmışsa çelik zırhlı duvar,
Benim iman dolu göğsüm gibi serhaddim var.
Ulusun, korkma! Nasıl böyle bir imanı boğar,
"Medeniyet" dediğin tek dişi kalmış canavar?*

*Arkadaş! Yurduma alçakları uğratma sakın,
Siper et gövdeni, dursun bu hayâsızca akın.
Doğacaktır sana vadedtiği günler Hakk'ın,
Kim bilir, belki yarın belki yarından da yakın.*

*Bastığın yerleri "toprak" diyerek geçme, tanı,
Düşün altındaki binlerce kefensiz yatanı.
Sen şehit oğlusun, incitme, yazıktır atanı,
Verme, dünyaları alsan da bu cennet vatanı.*

*Kim bu cennet vatanın uğruna olmaz ki feda?
Şüheda fışkıracak, toprağı sıksan şüheda.
Canı, cananı, bütün varımı alsın da Hüda,
Etmesin tek vatanımdan beni dünyada cüda.*

*Rubumun senden İlahi, şudur ancak emeli:
Değmesin mabedimin göğsüne namahrem eli.
Bu ezanlar, ki şehadetleri dinin temeli,
Ebedi, yurdumun üstünde benim inlemeli.*

*O zaman vécüle bin secde eder, varsa taşım,
Her ceribamdan, İlahi, boşanıp kanlı yaşım,
Fışkırır rubumücerret gibi yerden naaşım,
O zaman yükselecek arşa değer belki başım.*

*Dalgalar sen de şafaklar gibi ey şanlı hilal!
Olsun artık dökülen kanlarımın hepsi helal.
Ebediyen sana yok, ırkıma yok izmihlal.
Hakkıdır, hür yaşamış bayrağımın hürriyet;
Hakkıdır, Hakk'a tapan milletimin istiklal.*

Mehmet Akif Ersoy



İli: Mersin		İlçesi: Tarsus	
Adres:	Fahrettinpaşa Mahallesi Cemal Gürsel Caddesi No:31B	Coğrafi Konum (link)	https://www.google.com/maps/dir/36.9165612,34.8952102/FAHRETT%C4%B0NPA%C5%9EA+%C4%B0LKOKULU+CO%C4%9ERAF%C4%B0+KONUM/@36.9266352,34.882674,14z/data=!4m9!4m8!1m1!4e1!1m5!1m1!1s0x1527de4d538bd555:0x5b552b8926413abc!2m2!1d34.8952929!2d36.9386996?entry=ttu
Telefon Numarası:	0324 613 48 76	Faks Numarası:	
e- Posta Adresi:	727685@mebk12.tr (ilkokul) 727654@mebk12.tr (ortaokul) 771429@mebk12.tr (Anaokulu)	Web adresi:	sayfası http://fahrettinpasaanaokulu.meb.k12.tr/ http://fahrettinpasaio.meb.k12.tr/ http://fahrettinpasaoo.meb.k12.tr/
Kurum Kodu:	771429 (Anaokulu) 727685 (İlkokul) 727654 (Ortaokul)	Öğretim Şekli:	(Orta Okul Tekli /İlk ve Anaokulu İkili Eğitim)



SUNUŞ

Bilginin hızla yayıldığı dünyamızda bilginin dağıtıcısı ve yorumlayıcısı olan okullar, hayati bir önem arz etmektedir. Okullar, toplumların kültürel zenginliklerini yaşatması ve çağın gelişmelerine yön vermesi bakımından stratejik öneme sahip örgütlerin başında gelmektedir. Bu nedenle okulların işlevlerini verimli bir şekilde yerine getirmesinde önemli olabilecek faktörlerden biri de okullarda hazırlanan stratejik planlardır.

Son yıllarda stratejik planlar, hızlı değişim ve bunun getirdiği sorunlara çözüm üretme sürecinde sıklıkla kullanılmaktadır. Stratejik planlamanın eğitime uygulanması çabalarının geleneksel planlamaya alternatif olarak çıktığı görülmektedir.

Örgüt, stratejik planlama ile “gelecekte ne yapacağını” belirlemiş olacaktır. Bu özellikleri ile stratejik plan, yapılacak çalışmalara yön verecek ve önceliklerin tespitine yardımcı olacaktır.

Özü itibarıyla işletme biliminin çatısı altında incelenen ve stratejik yönetim aracı olan stratejik planlamanın, 5018 sayılı Kamu Mali Yönetimi ve Kontrol Kanunu ile kamu kuruluşlarında hazırlanması yasal zorunluluk haline gelmiştir. 2003 yılından bu yana bazı kamu örgüt ve kuruluşlarında pilot olarak uygulanmaya başlanmış olup 2010 yılına kadar tüm kamu örgüt ve kuruluşlarında stratejik planlamaya geçilmesi öngörülmektedir.

Yukarıda açıklamaya çalıştığımız tanımlamalardan hareketle okulumuzun vizyon ve misyonu doğrultusunda, mevcut koşullar ve durumlar göz önünde bulundurularak geleceğe ilişkin çizmesi gerektiği yolu belirlemek ve bu uğurda gerçekleştirilen işlemleri ölçülebilir nitelikli hale getirmek amacıyla bu stratejik planı hazırlama gereksinimi ortaya çıkmıştır.

10/12/2003 tarihli ve 5018 sayılı “Kamu Mali Yönetimi ve Kontrol Kanunu”nun 9. Maddesinde belirtilen “Kamu idareleri; Kalkınma Planları, Programlar, ilgili mevzuat ve benimsedikleri temel ilkeler çerçevesinde geleceğe ilişkin vizyon ve misyonları oluşturmak, stratejik amaç ve hedeflerini saptamak, performanslarını göstergeler doğrultusunda ölçmek; bu süreci izlemek ve öz değerlendirmesini yapmak amacıyla katılımcı yöntemlerle stratejik plan hazırlanır.” hükmüne ilişkin mevzuata dayanarak Stratejik Plan hazırlama çalışmalarına başlanmıştır.

Okulumuzun hazırladığı “Stratejik Planlama”, kurumda her kademedeki görev yapanların katılımlarını ve kurum yöneticilerinin tam desteğini içeren, sonuç almaya yönelik çabaların bütünüdür. Okulumuz, hazırladığı stratejik plan doğrultusunda hareket ederek bazı noktalarda yaptığı değerlendirmelerle okul gelişimine büyük katkı getireceği inancındadır.

Halil BAĞRIK
Okul Müdürü

Giriş

Commented [ŞA1]: Stratejik plan ekibinin stratejik plan hazırlanma sürecine ilişkin kısa bir giriş yazısı eklenecek.



Amaç: Bu stratejik plan dokümanı, ilçemizin güçlü ve zayıf yönleri ile dış çevredeki fırsat ve tehditler göz önünde bulundurularak, eğitim alanında ortaya konan kalite standartlarına ulaşmak üzere yeni stratejiler geliştirmeyi ve bu stratejileri temel alan etkinlik ve hedeflerin belirlenmesini amaçlamaktadır.

Tarsus İlçe Millî Eğitim Müdürlüğü'nün 04.04.2024 tarihli E-63988265-604.01.01-100139184 sayılı yazısı ile Mersin İli Stratejik Planı doğrultusunda Okulumuzun Stratejik Plan Ekibi ile 2024-2028 Stratejik Plan hazırlıklarına başlanmıştır. Okulumuz Stratejik Plan Ekibinin sorumlusu Anaokulu Müdür Yardımcısı Hatice GÜLBABA olmuştur. Stratejik Planlama ve okul Strateji Geliştirme Ekibi aşağıdaki tablolarda sunulmuştur.

OKUL KURUM STRATEJİK PLANLAMA EKİBİ

1	ADI SOYADI	GÖREVİ	İLETİŞİM BİLGİLERİ/TLF
2	Hatice GÜLBABA	Stratejik Plandan sorumlu Okul/Kurum Müdür Yardımcısı	5059294147
3	Murat YAPICI	ÖĞRETMEN	5059578052
4	Harun DİRİK	ÖĞRETMEN	5427204924
5	Tuğba YILDIRIM	ÖĞRETMEN	5551819255
6	Habil YILDIRIM	ÖĞRETMEN	5065353301
7	Mehmet Ali CANBOLAT	ÖĞRETMEN	5077747311
8	Elif DEMİR	GÖNÜLLÜ VELİLER	5413905880

OKUL STRATEJİ GELİŞTİRME KURULU

1	ADI SOYADI	GÖREVİ	İLETİŞİM BİLGİLERİ/TLF
2	Halil BAĞRIK	OKUL/KURUM MÜDÜRÜ	5363246047
3	Selcan CEREN	OKUL MÜDÜR YARDIMCISI	5453789264
4	Mehmet AĞAR	OKUL MÜDÜR YARDIMCISI	5072628997
5	Mehmet ALİ TAZE	OKUL MÜDÜR YARDIMCISI	5419082100
6	Cemil Gökay AKTİ	ÖĞRETMEN	5316998598
7	Pınar DALKIRAN	ÖĞRETMEN	5078531240
8	Hüseyin AYDEMİR	OKUL AİLE BİRLİĞİ BAŞKANI	5316654364



İÇİNDEKİLER

Commented [ŞA2]: İÇİNDEKİLER bölümünde sıralama yapılırken bu sayfadaki sıralama dikkate alınmalıdır

İçindekiler bölümü hazırlanırken ve planın sayfa tasarımı yapılırken aşağıda verilen sıralama dikkate alınmalıdır.

1. GİRİŞ VE STRATEJİK PLANIN HAZIRLIK SÜRECİ

- 1.1. Strateji Geliştirme Kurulu ve Stratejik Plan Ekibi
- 1.2. Planlama Süreci

2. DURUM ANALİZİ

- 2.1. Kurumsal Tarihçe
- 2.2. Uygulanmakta Olan Planın Değerlendirilmesi
- 2.3. Mevzuat Analizi
- 2.4. Üst Politika Belgelerinin Analizi
- 2.5. Faaliyet Alanları ile Ürün ve Hizmetlerin Belirlenmesi
- 2.6. Paydaş Analizi
- 2.7. Kuruluş İçi Analiz

- 2.7.1. Teşkilat Yapısı
- 2.7.2. İnsan Kaynakları
- 2.7.3. Teknolojik Düzey
- 2.7.4. Mali Kaynaklar
- 2.7.5. İstatistik Veriler

2.8. Güçlü ve Zayıf Yönler ile Fırsatlar ve Tehditler (GZFT) Analizi

2.9. Tespit ve İhtiyaçların Belirlenmesi

3. GELECEĞE BAKIŞ

- 3.1. Misyon, Vizyon ve Temel Değerler
- 3.2. Misyon
- 3.3. Vizyon
- 3.4. Temel Değerler

4. AMAÇ, HEDEF VE STRATEJİLERİN BELİRLENMESİ

- 4.1. Amaç, hedef, gösterge ve stratejiler
- 4.2. Maliyetlendirme

5. İZLEME VE DEĞERLENDİRME

6. Tablo/Şekil/Grafikler/Ekler



Tablolar ve Şekiller

1. *Tablo 1: Stratejik Planlama Kurulu üyeleri*
2. *Tablo 2: Stratejik Planlama Ekibi Üyeleri*
3. *Tablo 3: Fahrettinpaşa Ana/İlk/Orta Okulu çalışanların genel dağılımı*
4. *Şekil 1: Fahrettinpaşa Ana/İlk/Orta Okulu Teşkilat Şeması*



Kısaltmalar

MEB	Millî Eğitim Bakanlığı
MEM	Millî Eğitim Müdürlüğü
AR-GE	Araştırma ve Geliştirme
SP	Stratejik planlama
SA	Stratejik amaç
SH	Stratejik hedef
PH	Performans hedefi
PG	Performans göstergeleri
AB	Avrupa Birliği
GZFT	Güçlü, zayıf, Fırsat, Tehdit
YİBO	Yatılı ilköğretim Bölge Okulu
İLSİS	İl ve İlçe MEM Yönetim Bilgi Sistemi
BTS	Bilgi Teknoloji Sınıfı
HEM	Halk Eğitim Merkezi
TEŞ	Temel Eğitim Şubesi
OŞ	Orta Öğretim Şubesi
DÖŞ	Din Öğretimi Şubesi
MTEŞ	Mesleki ve teknik Eğitim Şubesi
ÖERHŞ	Özel Eğitim ve Rehberlik Şubesi
HBÖŞ	Hayat Boyu Öğrenme Şubesi



TANIMLAR

Eylem Planı: İdarenin stratejik planının uygulanmasına yönelik faaliyetleri, bu faaliyetlerden sorumlu ve ilgili birimler ile bu faaliyetlerin başlangıç ve bitiş tarihlerini içeren plandır.

Faaliyet: Belirli bir amaca ve hedefe yönelen, başlı başına bir bütünlük oluşturan, yönetilebilir ve maliyetlendirilebilir üretim veya hizmetlerdir.

Hazırlık Programı: Stratejik plan hazırlık sürecinin aşamalarını, bu aşamalarda gerçekleştirilecek faaliyetleri, bu aşama ve faaliyetlerin tamamlanacağı tarihleri gösteren zaman çizelgesini, bu faaliyetlerden sorumlu birim ve kişiler ile stratejik planlama ekibi üyelerinin isimlerini içeren ve stratejik planlama ekibi tarafından oluşturulan programdır.

Vizyon: Vizyon idarenin geleceğini sembolize eden genel amacdır. Vizyon bildirim, stratejik planın kapsadığı zaman diliminin de ötesinde, uzun vadede idarenin gerçekleştirmek istediklerini ve ulaşmak istediği yeri yansıtacak bir şekilde belirlenir.

Misyon Misyon bir idarenin var oluş sebebidir. İdarenin ne yaptığını, nasıl yaptığını ve kimin için yaptığını açıkça ifade eder. Stratejik plana temel teşkil eden misyon bildirim, idarenin sunduğu tüm hizmetler ile gerçekleştirdiği tüm faaliyetleri kapsayan bir şemsiye kavramdır.

Temel Değerler: Temel değerler, karar alıcıların idareyi yönetirken bağlı kalacakları inançları ve çalışma felsefesini yansıtır.

Hedef Kartı: Amaç ve hedef ifadeleri ile performans göstergelerini, gösterge değerlerini, göstergelerin hedefe etkisini, sorumlu ve işbirliği yapılacak birimleri, riskleri, stratejileri, maliyetleri, tespitler ve ihtiyaçları içeren karttır.

Performans Göstergesi: Stratejik planda hedeflerin ölçülebilirliğini miktar ve zaman boyutuyla ifade eden araçlardır.

Stratejiler: Stratejiler, idarenin hedeflerine nasıl ulaşılacağını gösteren kararlar bütünüdür. İyi belirlenmiş stratejiler olmaksızın hedefleri etkili bir biçimde uygulamaya geçirmek mümkün değildir.

Stratejik Plan Değerlendirme Raporu: İzleme tabloları ile değerlendirme sorularının cevaplarını içeren ve her yıl Şubat ayının sonuna kadar hazırlanan rapordur.

Stratejik Plan Genelgesi: Stratejik plan hazırlık çalışmalarını başlatan, Strateji Geliştirme Kurulu üyelerinin isimlerini içeren ve bakanlıklar ile bakanlıklara bağlı, ilgili ve ilişkili kuruluşlarda Bakan, diğer kamu idareleri ve mahalli idarelerde üst yönetici tarafından yayımlanan genelgedir.



1. GİRİŞ VE STRATEJİK PLANIN HAZIRLIK SÜRECİ

Stratejik plan hazırlık çalışmalarının başladığı, İl Millî Eğitim Müdürlüğü tarafından 2022/21 sayılı Genelge ile duyurulmuştur. Okulumuzun 2024–2024 Stratejik Planı, literatür taraması, durum analizi raporu, iç ve dış paydaşların görüşleri doğrultusunda hazırlanmıştır. Bu kapsamda kurul ve ekip oluşturulmuştur.

1.1. Strateji Geliştirme Kurulu ve Stratejik Plan Ekibi

Strateji Geliştirme Kurulu: Okul müdürünün başkanlığında, bir okul müdür yardımcısı, bir öğretmen ve okul/aile birliği başkanı ile bir yönetim kurulu üyesi olmak üzere 5 kişiden oluşan üst kurul kurulur.

Stratejik Plan Ekibi: Okul müdürü tarafından görevlendirilen ve üst kurul üyesi olmayan müdür yardımcısı başkanlığında, belirlenen öğretmenler ve gönüllü velilerden oluşur.

Tablo 1. Strateji Geliştirme Kurulu ve Stratejik Plan Ekibi Tablosu

Strateji Geliştirme Kurulu Bilgileri		Stratejik Plan Ekibi Bilgileri	
Adı Soyadı	Ünvanı	Adı Soyadı	Ünvanı
Halil BAĞRIK	Okul Müdürü	Hatice GÜLBABA	Müdür Yardımcısı
Selcan CEREN	Müdür Yardımcısı	Murat YAPICI	ÖĞRETMEN
Mehmet ALİ TAZE	Müdür Yardımcısı	Harun DİRİK	ÖĞRETMEN
Pınar DALKIRDAN	Rehber Öğretmen	Tuğba YILDIRIM	ÖĞRETMEN
Cemil Gökay AKTİ	Rehber Öğretmen	Mehmet Ali CANBOLAT	ÖĞRETMEN
Hüseyin AYDEMİR	O.A.B. Başkanı	Elif DEMİR	VELİ

1.2 Planlama Süreci:

2024-2028 dönemi stratejik plan hazırlanma süreci Strateji Geliştirme Kurulu ve Stratejik Plan Ekibi'nin oluşturulması ile başlamıştır. Ekip tarafından oluşturulan çalışma takvimi kapsamında ilk aşamada durum analizi çalışmaları yapılmış ve durum analizi aşamasında, paydaşlarımızın plan sürecine aktif katılımını sağlamak üzere paydaş anketi, toplantı ve görüşmeler yapılmıştır. Durum analizinin ardından geleceğe yönelim bölümüne geçilerek okulumuzun/kurumumuzun amaç, hedef, gösterge ve stratejileri belirlenmiştir.



2. DURUM ANALİZİ

Stratejik planlama sürecinin ilk adımı olan durum analizi, okulumuzun “neredeyiz?” sorusuna cevap vermektedir. Okulumuzun geleceğe yönelik amaç, hedef ve stratejiler geliştirebilmesi için öncelikle mevcut durumda hangi kaynaklara sahip olduğu ya da hangi yönlerinin eksik olduğu ayrıca, okulumuzun kontrolü dışındaki olumlu ya da olumsuz gelişmelerin neler olduğu değerlendirilmiştir. Dolayısıyla bu analiz, okulumuzun kendisini ve çevresini daha iyi tanınmasına yardımcı olacak ve stratejik planın sonraki aşamalarından daha sağlıklı sonuçlar elde edilmesini sağlayacaktır.

Durum analizi bölümünde, aşağıdaki hususlarla ilgili analiz ve değerlendirmeler yapılmıştır;

- Kurumsal tarihçe
- Uygulanmakta olan planın değerlendirilmesi
- Mevzuat analizi
- Üst politika belgelerinin analizi
- Faaliyet alanları ile ürün ve hizmetlerin belirlenmesi
- Paydaş analizi
- Kuruluş içi analiz
- Dış çevre analizi (Politik, ekonomik, sosyal, teknolojik, yasal ve çevresel analiz)
- Güçlü ve zayıf yönler ile fırsatlar ve tehditler (GZFT) analizi
- Tespit ve ihtiyaçların belirlenmesi

2.1. Kurumsal Tarihçe

Okulun yeri 10050 m2 olup Kurtuluş Savaşında üstün başarı gösteren Fahrettin Paşa adlı komutanın verildiği mahallede kurulmuş olup ve aynı adı taşımaktadır. Okul Devlet tarafından tek



katlı ve 5 derslikli olarak yapılmış, 1979 tarihinde Fahrettinpaşa İlkokul adıyla eğitim öğretime başlamıştır.

Okulumuz kurulduğu Mahalle olan Fahrettin Paşa Mahallesi'nin göç almasından dolayı mahalle halkının girişimleri ile 1987 yılında binanın üstüne 1 kat daha inşaatına başlanarak 5 derslik daha eğitim öğretime katılmıştır. 1997 yılında ilk ve ortaokulun birleşmesi ile 22 derslikli yeni bina ile eğitim öğretime devam etmiştir.

Okulumuz 1997'den sonra Fahrettinpaşa İlköğretim adı ile eğitim ve öğretim vermeye başlamıştır. 2012 yılında çıkan 4+4+4 zorunlu eğitim ile okulumuz Fahrettin Paşa Mahallesi'nde hem ilkokul hem de ortaokul ile hizmet vermektedir.

2015 yılında Aralık ayında okulumuz toplumsal olaylarda yakılmış olup okulda bulunan akıllı tahtalar ,arşiv evrakları yanmıştır.

Okulumuz Anaokulu İlk Okul ve Orta Okul öğrencilerine eğitim vermektedir.

2.2. Uygulanmakta Olan Stratejik Planın Değerlendirilmesi

Uygulanmakta olan Stratejik Planı değerlendirilmesi bölümünde okulumuzun mevcut durumu ortaya konularak neredeyiz sorusuna yanıt bulunmaya çalışılmıştır. Bu kapsamda okulumuzun kısa tanıtımı, okul künyesi ve temel istatistikleri, paydaş analizi ve görüşleri ile okulumuzun Güçlü Zayıf Fırsat ve Tehditlerinin (GZFT) ele alındığı analize yer verilmiştir.

Commented [ŞA3]: Uygulanmakta olan stratejik planın değerlendirilmesi, planın uygulanmış olan dönemine ilişkin hedef ve göstergeler bazında gerçekleşme düzeyi ile başarı ve başarısızlık nedenlerini içerir

2.3. Yasal Yükümlülükler ve Mevzuat Analizi

Yasal Yükümlülük (Görevler)	Dayanak (Kanun, Yönetmelik, Genelge adı ve no'su)
Her Türk çocuğuna iyi bir vatandaş olmak için gerekli temel bilgi, beceri, davranış ve alışkanlıkları kazandırmak; onu millî ahlak anlayışına uygun olarak yetiştirmek.	* 1739 sayılı kanununun 23. maddesi * 222 sayılı kanununun 1. maddesi, * İlköğretim Kurumları Yönetmeliğinin 5. maddesi
Her Türk çocuğunu ilgi, istidat ve kabiliyetleri yönünden yetiştirerek hayata ve üst öğrenime hazırlamak.	* 1739 sayılı kanununun 23. maddesi.

Commented [ŞA4]: Okul/kurumun mevzuattan kaynaklanan yükümlülükleri, bu yükümlülüklerin mevzuatın hangi maddesine dayandığı ile bu yasal yükümlülüklerle ilişkin tespitler ve ihtiyaçlar mevzuat analizi sürecinde cevaplanması gereken sorular çerçevesinde ortaya konulur.



Öğrencilere, Atatürk ilke ve inkılablarını benimsetme; Türkiye Cumhuriyeti Anayasası'na ve demokrasinin ilkelerine, insan hakları, çocuk hakları ve uluslararası sözleşmelere uygun olarak haklarını kullanma, başkalarının haklarına saygı duyma, görevini yapma ve sorumluluk yüklenen birey olma bilincini kazandırmak.

* İlköğretim Kurumları Yönetmeliğinin 5. maddesi

2.4 Üst Politika Belgeleri Analizi

Üst Politika Belgeleri	
12. Kalkınma Planı	Cumhurbaşkanlığı Programı
Orta Vadeli Program	Cumhurbaşkanlığı Yıllık Programı
Millî Eğitim Bakanlığı Stratejik Planı	Mersin İl Millî Eğitim Müdürlüğü Stratejik Planı
Tarsus İlçe Millî Eğitim Müdürlüğü Stratejik Planı	

2.5.Faaliyet Alanları ile Ürün/Hizmetlerin Belirlenmesi

Faaliyet Alanı	Ürün/Hizmetler
Eğitim-Öğretim Hizmetleri	1. Eğitim-öğretim iş ve işlemleri 2. Ders Dışı Faaliyet İş ve İşlemleri 3. Özel Eğitim Hizmetleri 4. Kurum Teknolojik Altyapı Hizmetleri 5. Anma ve Kutlama Programlarının Yürütülmesi 6. Sosyal, Kültürel, Sportif Etkinlikler 7. Öğrenci İşleri (kayıt, nakil, ders programları vb.) 8. Zümre Toplantılarının Planlanması ve Yürütülmesi 9. Mezunlar
Stratejik Planlama, Araştırma-Geliştirme	1. Stratejik Planlama İşlemleri 2. İhtiyaç Analizleri 3. Eğitime İlişkin Verilerin Kayıtlanması 4. Araştırma-Geliştirme Çalışmaları 5. Projeler Koordinasyon
İnsan Kaynaklarının Gelişimi	1. Personel Özlük İşlemleri 2. Norm Kadro İşlemleri 3. Hizmet içi Eğitim Faaliyetleri
Fiziki ve Mali Destek	1. Okul Güvenliğinin Sağlanması 2. Ders Kitaplarının Dağıtımı 3. Taşınır Mal İşlemleri 4. Taşınır Eğitim İşlemleri 5. Temizlik, Güvenlik, Isıtma, Aydınlatma Hizmetleri 6. Evrak Kabul, Yönlendirme ve Dağıtım İşlemleri



	7. Arşiv Hizmetleri 8. Sivil Savunma İşlemleri
Denetim ve Rehberlik	1. Okul/Kurumların Teftiş ve Denetimi 2. Öğretmenlere Rehberlik ve İşbaşında Yetiştirme Hizmetleri 3. Ön inceleme, İnceleme ve Soruşturma Hizmetleri
Halkla İlişkiler	1. Bilgi Edinme Başvurularının Cevaplanması 2. Protokol İş ve İşlemleri 3. Basın, Halk ve Ziyaretçilerle İlişkiler 4. Okul-Aile İşbirliği
Rehberlik Faaliyetleri	1. Öğrencilere rehberlik hizmetinin sunulması 2. Velilere yönelik rehberlik çalışmalarının yapılması 3. Rehberlik faaliyetlerinin yürütülmesi

*Tabloda sıralanan faaliyet alanları örnek olarak sıralanmıştır. Okul/kurumlar tür ve yapılarına göre faaliyet alanlarını ve ürün /hizmetlerini belirleyeceklerdir.

2.6. Paydaş Analizi

Stratejik planlama ve kalite yönetiminin temel unsurlarından birisi katılımıcılıktır. Stratejik planın sahiplenilmesi ve uygulamanın etkinliğini artırmak amacıyla il müdürlüğümüzün etkileşim içinde olduğu paydaşların görüşleri dikkate alınmıştır.

Paydaşlar, idarenin ürün ve hizmetleriyle ilgili olan, idareden doğrudan veya dolaylı, olumlu ya da olumsuz yönde etkilenen veya idareyi etkileyen kişi, grup veya kurumlardır.

a. Paydaşların Tespiti

Paydaş Adı	İç Paydaş	Dış Paydaş
Tarsus Kaymakamlığı		√
Tarsus İlçe Millî Eğitim Müdürlüğü İdare ve Personelleri		√
Öğretmenler	√	
Öğrenciler	√	
Veliler	√	
Okul Müdürlükleri	√	
RAM		√
Tarsus Belediyesi		√
Gençlik Hizmetleri ve Spor İlçe Müdürlüğü		√
İlçe Sağlık Müdürlüğü		√
Aile ve Sosyal Politikalar İlçe Müdürlüğü		√
Mahalle Muhtarlığı		√
Özel Eğitim ve Rehabilitasyon Merkezleri		√
Hayırseverler		√
Eğitim sendikaları		√
Medya		√
İlçe Emniyet Müdürlüğü		√
İlçe Müftülüğü		√



b. Paydaşların Önceliklendirilmesi

Paydaşların önceliklendirilmesinde paydaşların etki ve önem derecesi dikkate alınarak tespit edilmiştir. Paydaşların önceliklendirilmesi, etki ve önemlerinin tespit edilmesinde Paydaş Etki/Önem Matrisi tablosundan yararlanılmıştır.

Paydaş Adı	İç Paydaş	Dış Paydaş	Önem Derecesi	Etki Derecesi	Önceliği
Tarsus Kaymakamlığı		√	5	5	5
İlçe Millî Eğitim Müdürlüğü İdare ve Personelleri		√	5	5	5
Öğretmenler	√		5	5	5
Öğrenciler	√		5	5	5
Veliler	√		5	5	5
Okul Müdürlükleri	√		5	5	5
RAM		√	3	5	5
Tarsus Belediyesi		√	4	4	4
Gençlik Hizmetleri ve Spor İlçe Müdürlüğü		√	3	3	3
Tarsus İlçe Sağlık Müdürlüğü		√	3	3	3
Aile ve Sosyal Politikalar İlçe Müdürlüğü		√	3	3	3
Mahalle Muhtarlığı		√	4	4	4
Özel Eğitim ve Rehabilitasyon Merkezleri		√	3	3	3
Hayırseverler		√	4	4	4
Eğitim sendikaları		√	3	3	3
Medya		√	2	2	2
İlçe Emniyet Müdürlüğü		√	4	4	4
İlçe Müftülüğü		√	4	4	4
Önem Derecesi: 1, 2, 3 gözet; 4,5 birlikte çalış					
Etki Derecesi: 1, 2, 3 İzle; 4, 5 bilgilendir					
Önceliği: 5=Tam; 4=Çok; 3=Orta; 2=Az; 1=Hiç					

c. Paydaş görüş ve önerilerinin alınması ve değerlendirilmesi

Fahrettinpaşa Ana/İlk/Ota Okulu olarak öğrenci, öğretmen ve personellere “ Durum Tespit Çalışması “ anketlerini göndererek ilgili paydaşlarımızın Durum Tespit Çalışmasında yer almaları istenmiştir. Böylece Fahrettinpaşa Ana/İlk/Ota Okulunun durum tespitinde bütün bağlı birimlerin ortak katılımı doğrultusunda paydaşlarımızın görüş ve beklentileri yapılan anketlerle tespit edilmiştir. Paydaş anketi okul çalışanları ve öğrencilere uygulanmıştır. Ankete 700 kişi katılmıştır.

3.1. Paydaşların Müdürlük Faaliyetlerinden Memnuniyet Düzeyi:

3.2. Öncelik Verilmesi Gerekli Görülen Faaliyet Alanları:

- 1.Okulun Temizlik Çalışanları
- 2.Okulun Fiziki Yeterlilikleri
- 3.Okulun Güvenlik Personeli olmaması
- 4.Okul Yolunun Güvenliği
- 5.Sınıf Temsilcilerinin Aktif Katılımı

Commented [ŞA5]: (bu bölümde okul tarafından yapılan öğrenci, veli ve öğretmen anketlerine ilişkin sonuçlara yer verilecektir.) varsa grafik tablo eklenebilir.



3.3. Memnun Olunan Faaliyet Alanları:

- 1.Okul Yöneticilerine güvenirim
- 2.Okul Öğretmenlerine güvenirim
- 3.Öğrenci devamsızlıklarına rahatlıkla ulaşırım
- 4.Öğrenci evraklarına zamanında ulaşırım
5. Derslerde konuya uygun araç ve gereçler kullanılmaktadır

2.7.1. Kurum içi analiz

Okul/Kurum İçi	Analiz İçerik Tablosu																		
Öğrenci sayıları	Tablo 18 Öğretmen/Öğrenci Durumu																		
	ÖĞRETMEN	ÖĞRENCİ		OKUL															
		Toplam öğretmen sayısı	Öğrenci sayısı			Toplam öğretmen başına düşen öğrenci sayısı													
	Kız		Erkek	Toplam öğrenci sayısı															
	29	333	322	655		22,58	İLKOKUL												
29	248	246	494	17		ORTAOKULU													
4	40	40	80	20	ANAOKULU														
Akademik başarı verileri	Başarılı öğrenci sayısı Matematik dersinde yüzde 52, Türkçe dersinde yüzde 53. Sosyal bilimler dersinde yüzde 68. Yabancı dil dersinde 55. Fen Bilimleri dersinde yüzde 60. Din Kültürü Dersinde 65. Beden Eğitimi dersinde Yüzde 85. Görsel Sanatlar dersinde yüzde 85. Müzik dersinde yüzde 75. Bilişim Teknolojileri dersinde yüzde 70																		
Sosyal-kültürel-bilimsel ve sportif başarı verileri	İlçe içi Resim Yarışması, Karate Lisanslı öğrenci																		
Öğrenme stilleri envanteri	Bir şeyi yapmayı öğrenirken en iyi birisi bana anlatırsa ve ben dinlersem öğrenebilirim. Bir şeyi okurken okuduklarımı gözümün önüne getiririm. Bir Yeri Tarif Etmem İstenirse sözel olarak tarif etmekte güçlük çekmem Birisi Bana Sözlü olarak bir şey anlatırsa eğer anlatımı detaylı ve uzun olursa sıkılırım.																		
Devam-devamsızlık verileri	ÖĞRENCİ DEVAMSIZLIK İSTATİSTİĞİ																		
2023-2024 Eğitim Öğretim Yılı																			
				DEVAMSIZLIK YAPAN ÖĞRENCİ SAYISI															
		0,5 - 5,5 GÜN ARASI		6 - 10,5 GÜN ARASI		11 - 19,5 GÜN ARASI		20 VE ÜZERİ GÜN ARASI											
		ÖZÜRLÜ		ÖZÜRSÜZ		ÖZÜRLÜ		ÖZÜRSÜZ		ÖZÜRLÜ									
Sınıf	K	TOPLAM	K	K	K	K	K	K	K	K	K								
5. SINIF	44	58	102	6	10	12	3	1	14	18	0	2	5	10	0	0	13	17	
6. SINIF	67	79	146	10	15	19	7	1	2	16	13	1	3	6	23	0	0	25	35
7. SINIF	88	47	135	20	12	18	1	7	3	24	8	2	3	17	8	1	0	29	30



8. SINIF	48	62	110	14	21	7	0	3	2	16	9	2	0	14	22	1	2	9	31
TOPLAM	247	246	493	50	58	54	20	14	8	70	48	5	8	42	63	2	2	76	113

2022-2023 Eğitim Öğretim Yılı

Sınıf	Öğrenci Sayısı		DEVAMSIZLIK YAPAN ÖĞRENCİ SAYISI																
	K	TOPLAM	0,5 - 5,5 GÜN ARASI		6 - 10,5 GÜN ARASI		11 - 19,5 GÜN ARASI		20 VE ÜZERİ GÜN ARASI										
			ÖZÜRLÜ	ÖZÜRSÜZ	ÖZÜRLÜ	ÖZÜRSÜZ	ÖZÜRLÜ	ÖZÜRSÜZ	ÖZÜRLÜ	ÖZÜRSÜZ									
5. SINIF	62	73	135	21	35	15	8	1	2	18	18	1	1	8	16	0	0	19	30
6. SINIF	89	51	140	39	20	23	7	5	1	16	3	2	2	26	12	0	0	24	29
7. SINIF	56	67	123	21	38	12	12	1	2	11	11	0	0	14	18	0	1	18	26
8. SINIF	66	65	131	30	28	16	14	3	3	12	8	0	0	13	11	0	0	23	32
TOPLAM	273	256	529	111	121	66	41	10	8	57	40	3	3	61	57	0	1	84	117

Okul disiplinini etkileyen Faktörler

- Öğretmenlerin Tutumu ve Davranışları:** Öğretmenlerin disiplin konusundaki tutumları ve öğrencilere yaklaşımı önemlidir.
 - Okul Yönetimi ve Politikaları:** Okul yönetiminin disiplin politikaları, kuralların netliği ve uygulanabilirliği disiplini etkiler.
 - Öğrenci Davranışları ve Motivasyonu:** Öğrencilerin sosyal, duygusal ve akademik motivasyonları disiplini etkiler.
 - Ailelerin Tutumu ve Destekleri:** Öğrencilerin ailelerinin okula ve disipline karşı tutumları ve desteği önemlidir.
 - Okul Ortamı ve Kültürü:** Okulun genel atmosferi, öğrenci-öğretmen ilişkileri, işbirliği ve iletişim disiplini olumlu ya da olumsuz etkileyebilir.
 - Öğretim Yöntemleri ve Program Tasarımı:** Etkili öğretim yöntemleri ve programlar, öğrencilerin dikkatini ve ilgisini artırarak disiplini olumlu yönde etkileyebilir.
- Bu faktörlerin bir araya gelmesi, okul disiplinini belirleyen karmaşık bir yapı oluşturur. Her bir faktör, diğerleriyle etkileşim içinde olduğu için disiplin yönetiminde dengeli bir yaklaşım gereklidir.**

İnsan kaynakları verileri

Tablo 4. İdari Personelin Hizmet Süresine İlişkin Bilgiler

Hizmet Süreleri	2024 Yıl İtibarıyla	
	Kişi Sayısı	Oran%
1-4 Yıl		
5-6 Yıl	1	10
7-10 Yıl	1	10



10.....Üzeri	4	80
--------------	---	----

Tablo 7. Öğretmenlerin Hizmet Süreleri

Hizmet Süreleri	Kadın	Erkek	Topla
1-3 Yıl	0	0	0
4-6 Yıl	0	1	1
7-10 Yıl	6	4	10
11-15 Yıl	14	8	20
16-20	6	6	12
20 ve üzeri	9	6	14

Öğretmenlerin
hizmetiçi eğitime
katılma oranları

Tablo 9. Öğretmenlerin Konulara göre katılım sağlanan hizmetiçi eğitim sayısı

Konulara göre katılım sağlanan hizmetiçi eğitim sayısı						
Görevi	Yönetimle İlgili		Kişisel Gelişim		Mesleki Gelişim	
	Kadın	Erkek	Kadın	Erkek	Kadın	Erkek
Katılan Öğretmen Sayısı	10	15	25	35	25	35
Katılmayan Öğretmen Sayısı	15	20	0	0	0	0

Öğrenme ortamı
verileri

Tablo 13 Fiziki Mekân Durumu

Fiziki Mekân	Var	Yok	Adedi	İhtiyaç
Öğretmen Çalışma Odası		x		
Ekipman Odası		x		
Kütüphane	x			
Rehberlik Servisi	x			
Resim Odası		x		x
Müzik Odası		x		x
Çok Amaçlı Salon		x		x
Teknoloji ve Tasarım Odası	x			
Bilgisayar laboratuvarı	x			
Yemekhane		x		
Spor Salonu		x		x



Otopark	x			
Spor Alanları	x			
Kantin	x			
Fen Bilgisi Laboratuvarı	x			
Atölyeler				
Yardımcı Personel Odası		x		
Arşiv	x			
Harita Odası		x		
Destek Odası		x		

Tablo 12. Teknolojik Araç-Gereç Durumu

Araç-Gereçler	2021	2022	2023	İhtiyaç
Masaüstü Bilgisayar	3	5	5	
Yazıcılar	3	5	6	
Akıllı Tahtalar	0	26	26	
Televizyonlar	4	6	6	
Tablet Bilgisayar	1	1	1	
BT Sınıfı bilgisayarları	0	16	16	

Okulortamını değerlendiren anketi	Okul Müdürünün iyi davranışları, Okulda rahatsızlanmasında müdahalenin iyi olması, Ailesi ve Kendisi ile ilgili konularda Rehber öğretmenle rahat iletişim kuruyor olmak
-----------------------------------	--

*Tabloda sıralanan bilgiler, örnek olarak sıralanmıştır.

2.7.2. İnsan Kaynakları

Okullarda insan kaynaklarını, organizasyonel amaçlar doğrultusunda en verimli şekilde kullanmak; insan kaynağının iç ve dış gelişmelere uygun olarak etkin bir şekilde planlanmasını, geliştirilmesini ve değerlendirilmesini sağlamak kurumun verimliliği açısından büyük önem taşımaktadır.

Tablo 3: Fahrettinpaşa Ana/İlk/Orta Okulu Çalışanlarının Eğitim Düzeyi ve Cinsiyetine Göre Dağılımı

	DOKTORA			YÜKSEK LİSANS			LİSANS			ÖNLİSANS			LİSE VE ALTI		
	E	K	T	E	K	T	E	K	T	E	K	T	E	K	T
Okul Müdürü				1											
Müdür yardımcıları							5								
Branş/Sınıf Öğretmenleri					1	1	27	32	59						
Rehber Öğretmen							2	1	3						

Commented [ŞA6]: *Kadrolu, geçici görevlendirme, ücretli veya sözleşmeli olması fark etmeksizin tüm çalışanlar dâhil edilip, belirtilecektir.



İdari Personeller																		1						
Yardımcı Personeller																			2	1				
Güvenlik Görevlisi																								
TOPLAM				1	1	1	34	33	62									3	1					

İdari Personelin Hizmet Süresine İlişkin Bilgiler

Tablo 4. İdari Personelin Hizmet Süresine İlişkin Bilgiler

Hizmet Süreleri	2024 Yıl İtibarıyla	
	Kişi Sayısı	Oran%
1-4 Yıl		
5-6 Yıl	1	10
7-10 Yıl	1	10
10.....Üzeri	4	80

Tablo . Öğretmenlerin Hizmet Süreleri (Yıl İtibarıyla)

Tablo 7. Öğretmenlerin Hizmet Süreleri

Hizmet Süreleri	Kadın	Erkek	Toplam
	1-3 Yıl	0	0
4-6 Yıl	0	1	1
7-10 Yıl	6	4	10
11-15 Yıl	14	8	20
16-20	6	6	12
20 ve üzeri	9	5	14

Tablo 5. Okul/Kurumda Oluşan Yönetici Sirkülasyonu Oranı

	Yıl İçerisinde Okul/Kurumdan Ayrılan Yönetici Sayısı			Yıl İçerisinde Okul/Kurumda Göreve Başlayan Yönetici Sayısı		
	2021	2022	2023	2021	2022	2023
TOPLAM	0	2	0	0	2	0



Tablo 8. Kurumda Gerçekleşen Öğretmen Sirkülasyonu

	Yıl İçerisinde Kurumdan Ayrılan Öğretmen Sayısı			Yıl İçerisinde Kurumda Göreve Başlayan Öğretmen Sayısı		
	2021	2022	2023	2021	2022	2023
TOPLAM (ilkokul/ Anaokulu)		3	1	1	4	2
TOPLAM (ortaokul)			2			2

Yönetici ve Öğretmenlerin Katıldığı Hizmet İçi Eğitim Programları

Tablo 6 İdari Personelin Katıldığı Hizmet İçi Programları

Görevi	Konulara göre katılım sağlanan hizmetiçi eğitim sayısı		
	Yönetimle ilgili	Kişisel Gelişim	Mesleki Gelişim
Müdür			
Müdür Baş Yardımcıları			
Müdür Yardımcıları İlk ve Anaokulu	4	27	51
Müdür Yardımcıları Ortaokul	3	15	40

Tablo 9. Öğretmenlerin Konulara göre katılım sağlanan hizmetiçi eğitim sayısı

Görevi	Konulara göre katılım sağlanan hizmetiçi eğitim sayısı					
	Yönetimle ilgili		Kişisel Gelişim		Mesleki Gelişim	
	Kadın	Erkek	Kadın	Erkek	Kadın	Erkek
Katılan Öğretmen Sayısı	10	15	25	35	25	35
Katılmayan Öğretmen Sayısı	15	20	0	0	0	0



Okul/kurum Rehberlik Hizmetleri

Tablo 11. Okul/kurum Rehberlik Hizmetleri

Mevcut Kapasite				Mevcut Kapasite Kullanımı ve Performans					
Psikolojik Danışman Norm Sayısı	Görev Yapan Psikolojik Danışman Sayısı	İhtiyaç Duyulan Psikolojik Danışman Sayısı	Görüşme Odası Sayısı	Danışmanlık Hizmeti Alan			Rehberlik Hizmetleri İle İlgili Düzenlenen Eğitim/Paylaşım Toplantısı vb. Faaliyet Sayısı		
				Öğrenci Sayısı	Öğretmen Sayısı	Veli Sayısı	Öğretmenlere Yönelik	Öğrencilere Yönelik	Vellere Yönelik
4	3	1	1	247	60	48	3	20	6

2.7.3. Teknolojik Düzey

Okul hizmetlerinin, yararlanıcılara daha hızlı ve etkili şekilde sunulması için güncel teknolojik araçlar etkin bir biçimde kullanılmaktadır. Bu kapsamda modüler bir yapıda kurgulanmış olan Millî Eğitim Bakanlığı Bilgi İşlem Sistemi (MEBİS) ile kurumsal ve bireysel iş ve işlemlerin büyük bölümü yürütülmektedir. Aynı zamanda sistemde personel ve öğrencilerin bilgileri bulunmaktadır. e-Okul, Veli Bilgilendirme Sistemi gibi modüllere ulaşılarak çalışmalar yürütülmektedir. Müdürlüğümüz resmi yazışmaları elektronik ortamda Doküman Yönetim Sistemi (DYS) üzerinden yapmaktadır.

Teknolojik Araç-Gereç Durumu

Tablo 12. Teknolojik Araç-Gereç Durumu

Araç-Gereçler	2021	2022	2023	İhtiyaç
Masaüstü Bilgisayar	3	5	5	
Yazıcılar	3	5	6	
Akıllı Tahtalar	0	26	26	
Televizyonlar	4	6	6	
Tablet Bilgisayar	1	1	1	
BT Sınıfı bilgisayarları	0	16	16	

Tablo Fiziki Mekân Durumu

Tablo 13 Fiziki Mekân Durumu



Fiziki Mekân	Var	Yok	Adedi	İhtiyaç
Öğretmen Çalışma Odası		x		
Ekipman Odası		x		
Kütüphane	x			
Rehberlik Servisi	x			
Resim Odası		x		x
Müzik Odası		x		x
Çok Amaçlı Salon		x		x
Teknoloji ve Tasarım Odası	x			
Bilgisayar laboratuvarı	x			
Yemekhane		x		
Spor Salonu		x		x
Otopark	x			
Spor Alanları	x			
Kantin	x			
Fen Bilgisi Laboratuvarı	x			
Atölyeler				
Yardımcı Personel Odası		x		
Arşiv	x			
Harita Odası		x		
Destek Odası		x		



2.7.4. Mali Kaynaklar

Kurumun mali kaynakları, bütçe büyüklüğü, döner sermaye, okul-aile birliği gelirleri, kantin vb. gelirler ve harcama kalemleri ortaya konulur. Bütçe işlemlerinin kim tarafından yürütüldüğü belirtilir. Enflasyon oranı da dikkate alınarak plan dönemi boyunca gerçekleşecek kaynak artışı tahmini olarak belirlenir.

Tablo Kaynak Tablosu

Tablo 15. Harcama Kalemler

Harcama Kalemi	Çeşitleri
Personel	Sözleşmeli olarak çalışan personelin (sekreter temizlik, güvenlik) ücret, vergi, sigorta vb. giderleri
Onarım	Okul/kurum binası ve tesisatlarıyla ilgili her türlü küçük onarım; makine, bilgisayar, yazıcı vb. bakım giderleri
Sosyal-sportif faaliyetler	Etkinlikler ile ilgili giderler
Temizlik	Temizlik malzemeleri alımı
İletişim	Telefon, faks, internet, posta, mesaj giderleri
Kırtasiye	Her türlü kırtasiye ve sarf malzemesi giderleri

Tablo Gelir-Gider Tablosu

Tablo 16. Gelir-Gider Tablosu

YILLAR	2021		2022		2023	
	GELİR	GİDER	GELİR	GİDER	GELİR	GİDER
HARCAMA KALEMLERİ						
Temizlik				140.162,40		122.064,00
Küçük Onarım						
Bilgisayar Harcamaları				25.000,00		
Büro Makinaları Harcamaları			355.208,96	175.595,84	218219,9	
Telefon						
Sosyal Faaliyetler						
Kırtasiye				14.450,72		96.155,90
GENEL				355.208,96		218.219,90



2.7.5. İstatistik Veriler

Okul/kurumla ilgili her türlü sayısal veriler geriye dönük olarak (en az 3 yıllık) verilir. İstatistik veriler kapsamında incelenecek hususlar;

Öğrenci durumu (Ortaokul: 497 toplam Öğrenci sayısı, ortalama sınıf mevcudu: 31, mevcudu en fazla olan:36 ve en az olan sınıf mevcudu sayısı:25 , kaynaştırma eğitimine tabi öğrenci sayısı: 12

İlkokul: 657 toplam Öğrenci sayısı, ortalama sınıf mevcudu: 28, mevcudu en fazla olan: 36 ve en az olan sınıf mevcudu sayısı:24 , kaynaştırma eğitimine tabi öğrenci sayısı: 20

Anaokulu: 81 toplam Öğrenci sayısı, ortalama sınıf mevcudu: 20, mevcudu en fazla olan:26 ve en az olan sınıf mevcudu sayısı:16 , kaynaştırma eğitimine tabi öğrenci sayısı: 8

Öğrenci kursları (Okulun Taşınması Sebebiyle kurs açılmadı)

Okul/kurumun akademik başarısı: sınıfını doğrudan geçen öğrenci sayısı:420 /oranı yüzde 84, sınıf tekrarı yapan öğrenci sayısı: 75 /oranı yüzde 16)

Okul/kurumda yapılan sosyal faaliyetlerin (Müfredat doğrultusunda tüm programlar yapıldı .) neler olduğu, bunlarda görev alan öğretmen 58, öğrenci velilerin sayısı 200 , katılım oranı belirtilir.

Okul/kurumda yapılan kültürel faaliyetlerin (tarsusun tarihi ve kültürel yerleri Mersin Mercan Bilim Merkezi gezisi yapıldı ; kültürel faaliyetlerde görev alan öğretmen sayısı :58 , öğrenci velilerin sayısı:20, katılım oranı belirtilir.

Okul/kurumun bilimsel yayınları: Okulumuz Resim Öğretmeni, Murat Yapıcı Öykü Yayınlarında çizerlik yapmıştır.

Spor kulübü faaliyetleri (Hangi branşlarda takım oluşturulduğu, antrenör sayısı, lisanslı öğrenci sayısı, bu alanda kazanılan başarılar, mezun olduktan sonra spora devam eden öğrenci sayısı vb. belirtilir.),

2.7.6. Kurum Kültürü Analizi

Kültür, toplumsal gelişme süreci içinde oluşturulan bütün maddi ve manevî değerler ile bunları yapmada sonraki nesillere iletmeye kullanılan insanın doğal ve toplumsal çevresine egemenliğinin ölçüsünü gösteren araçların bütünüdür.

Kurum kültürü, kurumun kendine özgü inanç ve değerlerinin, kişiliğinin olmasıdır. Bir topluluğun sahip olduğu ve paylaştığı yaşam biçimidir. Kurumda paylaşılan temel değerlerin ve inançların bütünüdür, Kurumun Ruhudur. Tüm çalışanlar tarafından paylaşılan alışkanlıklar, tutum ve davranış kalıplarından oluşur. Bir kurum içinde oluşmuş, paylaşılan ortak inançlar, değerler ve alışlagelmiş davranış kalıplarıdır.

Paydaş anketi analizlere göre kurumun Güçlü olduğu alanlar:

- 1.Tüm personelin birlik beraberlik içinde çalışması*
- 2.Yöneticilerin yaratıcı ve yenilikçi düşüncelere teşvik etmeleri*
- 3. Öğretmenlerin Alanlarına ilişkin yenilik ve gelişmeleri sürekli takip etmeleri*

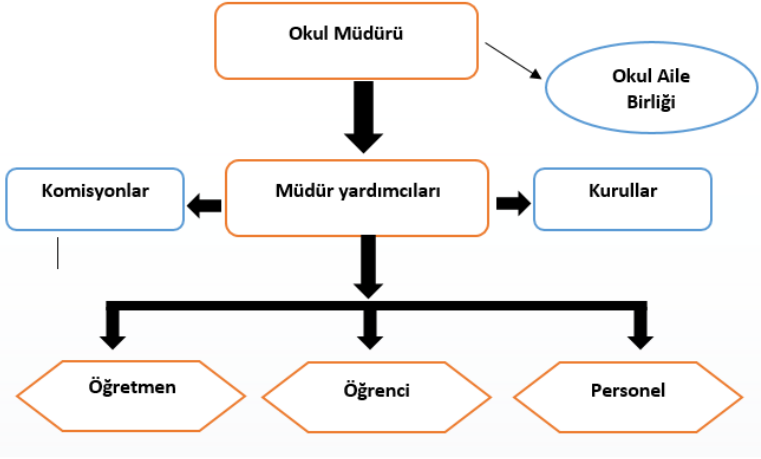
Paydaş analizi sonuçlarına göre geliştirilmeye açık alanlar:



1. Okulun Teknolojik yönden gelişmiş olmaması
2. Okulun Temizlik Personeli yetersiz olması
3. Okulun teknik donanım yönünden eksikleri bulunmaktadır

2.7.7. Teşkilat Yapısı

Şekil 1: Fahrettinpaşa Ana/İlk/Orta Okulu



2.4. GZFT Analizi

GZFT (SWOT) Analizi, bir planın geliştirilmesi veya bir sorunun çözümü amacıyla, bir kurumun veya durumun güçlü yanlarını belirleyerek bunları en uygun fırsatlarla eşleştiren, zayıf ve tehdit edici yönleri azaltmayı hedefleyen sistematik bir planlama (stratejik planlama) aracıdır.

Kurumsal strateji ve konumlanma açısından başvurulan bir yöntem olan SWOT analizi, ilk başta ifade edildiği gibi, firma, kurum, örgüt vs. gibi bir organizasyonun iç-dış durumunun etrafıca incelenip değerlendirildiği bir analiz uygulamasıdır.

GZFT analizine stratejik planlama ekibi üyeleriyle "Beyin Fırtınası" tekniği kullanılarak tespit edilmeye çalışılmıştır.

Bunun yanında iç ve dış paydaşlara yönelik yapılan anket sonuçlarından da yararlanarak sonuçlar GZFT analizine dâhil edilmiştir.

2.9.1. İçsel Faktörler

GÜÇLÜ YÖNLER

- | | |
|---|--|
| 1 | *Veli okul işbirliğinin bulunması, *Veli iletişiminin güçlü olması |
|---|--|

Commented [ŞA7]: Faktör değerlendirmesi yapılırken okula ilişkin çeşitli kırılımlar (öğrenci, çalışan vb) bilgi edinilmesi ve gözden kaçan alan olmaması için verilmiştir. Her bir kırılımla ilgili bir tespit yapma zorunluluğu olmadığı gibi bunlardan başka alan veya konularda da tespit yapılabilir. Unutulmaması gereken husus okulun iç ve dış faktörlerinin tümünün değerlendirilmesi gerektiğidir.

Commented [ŞA8]: Okul müdürü/müdürlüğü çatısı altında değerlendirilen algı ve olgular içsel (güçlü-zayıf) faktörleri belirtmektedir. Beşeri, Mali ve Teknolojik kaynaklar ile Kurumsal Yapı ve Kurum Kültürü alanlarının içsel faktör değerlendirmesinde kullanılması beklenmektedir. Bu 5 alanın GZ ifadelerinde düşünülmesi gerekir.



2	*Bedensel engelli öğrencilerin eğitim alanına ulaşmasının kolay olması
3	*Okul aile birliğinin etkin çalışması
4	*Veli iletişiminin güçlü olması
5	*Liderlik davranışlarını sergileyebilen yöneticilerin bulunması
6	Kendini geliştiren, gelişime açık ve teknolojiyi kullanan öğretmenlerin olması
7	Ayrılan personel oranının çok düşük olması
8	İdare, öğretmen ve personel arasındaki iletişim ve uyumlu çalışma *
9	Okul bahçesinin geniş olması
10	Rehberlik servisinin faaliyette olması, beklentilere cevap vermesi
11	Teknolojinin okul personeli tarafından yerinde ve doğru bir şekilde kullanılması ve derslere entegre edilmesi.

ZAYIF YÖNLER

1	Kendileri için düzenlenen toplantılara velilerin katılımının az olması
2	Maddi yetersizliğin olması,
3	Proje çalışmalarına katılan öğretmen ve öğrenci sayılarının yeterli olmaması
4	Sınıf mevcutlarının kalabalık olması
5	Okulumuzun kapalı spor salonunun bulunmaması,
6	Sosyal ve sanatsal faaliyetleri gerçekleştirebilecek konferans salonunun yetersiz olması
7	Yabancı dil sınıfının bulunmaması

2.9.2. Dışsal Faktörler

FIRSATLAR

1	*Öğrencilerimizin okula yakın ikamette oturması
2	*Okula ulaşımın kolay olması
3	Okula yönelik veli ve toplum desteğinin güçlü olması
4	Kaliteli Eğitim ve öğretime yönelik talebin giderek artması
5	Okulun kamu kurum ve kuruluşlarına yakın olması
6	*Okul yönetiminin demokratik, yeniliklere açık, güvenilir ve destekleyici olması
7	Deneyimli ve dinamik bir kadro yapısına sahip olması
8	Velilere kısa sürede ulaşılabilmesi

TEHDİTLER

1	Caddeye yakın olması
---	----------------------

Commented [ŞA9]: Okul müdürü/müdürlüğü kapsam alanı dışında kalan faktörler ise dışsal faktörler (fırsat-tehdit) olarak değerlendirilmiştir. İlçe millî eğitim müdürlüğünden başlamak üzere tüm Bakanlık örgütü, diğer kurum kuruluşlar, veliler, hayırseverler dışsal faktör ayrımında sayılabilecek temel gruplar niteliğindedir.



2	Öğrencilerin ilgi ve dikkatlerini dağıtacak sosyal alanların fazlalığı
3	Okulun maddi imkânlarının artmaması
4	Öğrencilerin teknoloji imkânlarını olumsuz yönde kullanma ihtimalinin olması.
5	Sosyal yapının kozmopolit olması
6	Göç alan bir bölgede bulunması *Güvenli geçiş yollarının yetersizliği

2.5. Tespitler ve İhtiyaçlar

Tespitler ve ihtiyaçlar analizi ile GZFT analizi sonucunda ortaya çıkan sonuçlara göre planın geleceğe yönelim bölümü ile ilişkilendirilmiş ve buradan hareketle hedef, gösterge ve eylemlerin belirlenmesi sağlanmıştır.

Gelişim ve sorun alanları ayırımında eğitim ve öğretim faaliyetlerine ilişkin üç temel tema olan Eğitime Erişim, Eğitimde Kalite ve kurumsal Kapasite kullanılmıştır. Eğitime erişim, öğrencinin eğitim faaliyetine erişmesi ve tamamlamasına ilişkin süreçleri; Eğitimde kalite, öğrencinin akademik başarısı, sosyal ve bilişsel gelişimi ve istihdamı da dâhil olmak üzere eğitim ve öğretim sürecinin hayata hazırlama evresini; Kurumsal kapasite ise kurumsal yapı, kurum kültürü, donanım, bina gibi eğitim ve öğretim sürecine destek mahiyetinde olan kapasiteyi belirtmektedir.

Eğitim ve Öğretime Erişim	Akademik Başarı	Kurumsal Kapasite
Okullaşma Oranı	Akademik Başarı	Kurumsal İletişim
Okula Devam/Devamsızlık	Sosyal, Kültürel ve Fiziksel Gelişim	Kurumsal Yönetim
Okula uyum, Oryantasyon	Sınıf Tekrarı	Bina ve Yerleşke
Özel Eğitime İhtiyaç Duyan Bireyler	Okul Terkleri	Donanım
Yabancı Öğrenciler	Öğretim Yöntemleri	Temizlik, Hijyen
...	Ders Araç ve Gereçleri	İş Güvenliği, Okul Güvenliği
...	Rehberlik	Taşıma ve Servis

3. GELECEĞE BAKIŞ

3.1. Misyon, Vizyon ve Temel değerler

Okul Müdürlüğümüzün Misyon, vizyon, temel ilke ve değerlerinin oluşturulması kapsamında öğretmenlerimiz, öğrencilerimiz, velilerimiz, çalışanlarımız ve diğer paydaşlarımızdan alınan görüşler, sonucunda stratejik plan hazırlama ekibi tarafından oluşturulan Misyon, Vizyon, Temel Değerler; Okulumuz üst kurulana sunulmuş ve üst kurul tarafından onaylanmıştır.



3.2. MİSYON

Biz Fahrettin Paşa İlk ve Ortaokulu olarak; Atatürkçü düşünce çizgisinde, yaratıcı ve özgürce düşünen, öğrenmeyi, öğrenen öğrendiklerini davranışa dönüştürebilen, rekabetçi, ekip çalışmasına inanan, ulusal ve evrensel değerlere bağlı, her alanda başarıyı hedefleyen, sürekli gelişmeye inanan öğrencilerimizi geleceğe hazırlamak, çalışanlarımızı demokratik bir iletişim ortamında en yüksek verimliliğe ulaştırmak için varız.

Commented [ŞA10]: (Okul türü gereği okulunuza mevzuat ile verilmiş olan temel görevi belirtir ifadeyi yazınız.) Misyon; kurumun neden var olduğunu, varoluş sebebini ifade eder. Misyon bildiriminde hizmet alanınızı, hedef kitlenizi ve hangi ihtiyacı karşıladığınızı bütünlük içerisinde kısa, öz ve net şekilde ifade ediniz.

3.3. VİZYON

Fahrettin Paşa İlk ve Ortaokulu olarak; Ülkemizi çağdaş uygarlık düzeyinin üzerine çıkaracak eğitim, öğretim ve etkinliklerinin bir parçası olarak, Tarsus'ta eğitim, bilim ve kültür merkezi olmaktır.

Commented [ŞA11]: Çok ve verimli çalışması durumunda beş yılın sonunda yakalanması mümkün olan ufka ilişkin ifadenin girilmesi beklenmektedir. Misyondan farklı olarak vizyon ifadesinde mevzuat yerine yönetimin ufku çok önem taşımaktadır.) Vizyon; kurumun gelecekte (plan dönemi sonunda) nerede olmak istediğini, gerçekleştirmek istediği hayalini ifade eder. Vizyon bildirimi kısa, öz, net olmalıdır.

3.4. TEMEL DEĞERLER

Bilimsellik ve araştırma odaklılık, • Yenilikçilik, • Etik, kültürel ve evrensel değerlere bağlılık, • Kalite ve • Öğrenci odaklılıktır.

Commented [ŞA12]: Temel değerler okulunuzda var olan, var olduğunu düşündüğünüz, var olmasını arzu ettiğiniz Kişi, Süreç ve Performansa ilişkin değer ifadeleridir. İfadelerin kişiler (öğretmen, öğrenci, veli, yönetici, çalışan ..), Süreçler ve performans (çıktılar, sonuçlar) kapsamında değerlendirilmesi beklenmektedir.)



4. AMAÇ, HEDEF VE PERFORMANS GÖSTERGESİ İLE STRATEJİLERİN BELİRLENMESİ

4.1. Anaokulu Amaç, Hedef ve Göstergeler

KAPASİTE
Okul öncesi eğitim kurumlarının, eğitimin temel ilkeleri doğrultusunda niteliğini arttırmak amacıyla kurumsal kapasite geliştirilecektir.
Okul öncesi eğitim kurumlarında fiziki mekânların okulun ihtiyaç ve hedefleri doğrultusunda iyileştirilmesi sağlanacaktır.
Eğitim ve öğretimin sağlıklı ve güvenli bir ortamda gerçekleştirilmesi için okul sağlığı ve güvenliği geliştirilecektir.

KALİTE
Okul öncesi eğitim kurumlarının, eğitimin temel ilkeleri doğrultusunda niteliğini arttırmak amacıyla kurumsal kalitesi geliştirilecektir.
Kurum personelinin mesleki gelişimlerinin artırılması sağlanacaktır.

ERİŞİM
Öğrencilerin kaliteli eğitime erişimleri fırsat eşitliği temelinde artırılarak tüm gelişim alanlarını kapsayacak şekilde çok yönlü gelişimleri sağlanacaktır.
Okul öncesi eğitime erişim artırılacaktır.
Okul öncesi eğitiminin niteliği artırılacaktır.

ANASAYFA

Commented [ŞA13]: Açıklama:
Amaç, hedef, gösterge ve eylem kurgusu Sayfa 20'de yer alan Tespit ve ihtiyaçlara göre yapılmıştır.
Eğitim ve Öğretime Erişim, Eğitim ve Öğretimde Kalitenin Artırılması, Kurumsal Kapasite temalarına ilişkin örnek amaç, hedef ve göstergeler verilmiştir



KAPASİTE							
Okul öncesi eğitim kurumlarının, eğitimin temel ilkeleri doğrultusunda niteliğini arttırmak amacıyla kurumsal kapasite geliştirilecektir.							
Okul öncesi eğitim kurumlarında fiziki mekânların okulun ihtiyaç ve hedefleri doğrultusunda iyileştirilmesi sağlanacaktır.							
Performans Göstergeleri	Hedef Etkisi (%)	Başlangıç Değeri	2024 Hedef	2025 Hedef	2026 Hedef	2027 Hedef	2028 Hedef
Okulda/kurumda iyileştirilen fiziki mekân sayısı.	25	20	21	22	23	24	25
Okulda düzenleme yapılan açık hava oyun alanı sayısı	25	10	12	14	20	22	25
İyileştirme yapılan kütüphane sayısı	25	10	12	14	20	22	25
Okulda düzenleme yapılan atölye sayısı	25	5	8	10	15	18	25
S-1.1.1 Okula kayıt konusunda yapılan yasal düzenlemelerin uygulanması sağlanacaktır.							
S-1.1.2 Tüm öğrencilerimize fırsat eşitliği içinde eğitimlerine devam edebilmeleri için uygulanan ücretsiz ders kitapları ve öğrenci taşıma hizmetleri gibi uygulamalar iyileştirilerek devam edecektir.							
S-1.1.3 Öğrencilerin şubelere dağılımına yönelik mevcut durum analizi yapılacak ve okulların fiziki mekân kapasitesi artırılabilecektir.							

KAPASİTE								
Okul öncesi eğitim kurumlarının, eğitimin temel ilkeleri doğrultusunda niteliğini arttırmak amacıyla kurumsal kapasite geliştirilecektir.								
Eğitim ve öğretimin sağlıklı ve güvenli bir ortamda gerçekleştirilmesi için okul sağlığı ve güvenliği geliştirilecektir.								
Performans Göstergeleri	Hedef Etkisi (%)	Başlangıç Değeri	2024 Hedef	2025 Hedef	2026 Hedef	2027 Hedef	2028 Hedef	
Okulda yaşanan kaza sayısı	10	10	7	6	5	3	2	
Teknoloji bağımlılığıyla mücadele ile ilgili konularda eğitim	Öğretmen	10	5	6	7	8	9	10
	Öğrenci	10	5	6	7	8	9	10
Akran zorbalığı ve siber zorbalıkla ilgili konularda eğitim alan	Öğretmen	10	5	6	7	8	9	10
	Veli	10	5	6	7	8	9	10

Merkez İl Millî Eğitim Müdürlüğü 2024 - 2028
STRATEJİK PLANI



Hijyen, gıda güvenliği, bulaşıcı hastalıklar ile ilgili eğitim alan	Öğretmen	10	5	6	7	8	9	10
	Personel	10	5	6	7	8	9	10
Sivil savunma eğitimlerine katılan öğretmen sayısı		10	5	6	7	8	9	10
Afet ve acil durum tatbikat sayısı		10	5	6	7	8	9	10
Çevre ve iklim konusunda farkındalık adına oluşturulan faaliyet sayısı		10	5	6	7	8	9	10

S1 Eğitim ortamları iş sağlığı ve güvenliği yönergesine uygun hâle getirilecektir.
S2 Öğrenci, öğretmen ve velilerde farkındalık oluşturmak için bağımlılıkla mücadele, akran zorbalığı, siber zorbalık, sağlıklı beslenme ve obezite, hijyen, bulaşıcı hastalıklar ve gıda güvenliği gibi konularda alan uzmanları ile iş birliğinde eğitimler düzenlenecektir.
S3 Doğa, insan ve teknoloji kaynaklı (deprem, sel, heyelan, yangın, çığ ve salgın hastalıklar vd.) afetlere karşı gerekli tedbirlerin alınması için çalışmalar yapılacaktır.
S4 Doğa, insan ve teknoloji kaynaklı (deprem, sel, heyelan, yangın, çığ ve salgın hastalıklar vd.) konularında alan uzmanları ile iş birliğinde öğretmen, öğrenci ve velilere farkındalık eğitimleri verilecektir.
S5 Okulun afet ve acil durum eylem planının güncel tutulması sağlanacaktır.
S6 Afet ve acil durum tatbikatları düzenlenecektir.

KALİTE

Okul öncesi eğitim kurumlarının, eğitimin temel ilkeleri doğrultusunda niteliğini arttırmak amacıyla kurumsal kalitesi geliştirilecektir.

Kurum personelinin mesleki gelişimlerinin artırılması sağlanacaktır.

Performans Göstergeleri	Hedef Etkisi (%)	Başlangıç Değeri	2024 Hedef	2025 Hedef	2026 Hedef	2027 Hedef	2028 Hedef
Uzaktan ve Yüzyüze Hizmet içi eğitimi alan Yönetici ve öğretmen sayısı	20	10	12	16	17	12	20
Yurtdışına hareketliliğine katılan öğretmen sayısı	20	0	5	10	12	15	20
Yüksek lisans eğitimini sürdüren/ tamamlayan öğretmen ve yönetici sayısı	20	1	5	10	12	15	20
Doktora eğitimini sürdüren/tamamlayan öğretmen ve yönetici sayısı	20	0	5	10	12	15	20
eTwinning faaliyetleri kapsamında yürütülen proje sayısı	20	0	5	8	10	15	20

S1 Okul Öncesi Eğitim Kurumları yöneticilerinin ve öğretmenlerin mesleki gelişim ihtiyaçları tespit edilerek bu ihtiyaçları gidermeye yönelik bir mesleki gelişim planı hazırlanacaktır.
S2 Bakanlık, diğer kurum ve kuruluşlarla yapılan iş birlikleri kapsamında yardımcı personelin görev alanı ile ilgili iş başı eğitim almaları sağlanacaktır.
S3 Okul Öncesi Eğitim Kurumları öğretmenlerinin alanlarında mesleki gelişimlerini ve öğretmenlik yeterliklerini geliştirmek için mahalli ve merkezi düzeyde eğitim almaları sağlanacaktır.
S4 Okul Öncesi Eğitim Kurumları yöneticilerinin ve öğretmenlerin dijital platformlar aracılığıyla verilen eğitimlere katılmaları teşvik edilecektir.
S5 Okul Öncesi Eğitim Kurumları personelinin motivasyon, iş doyumu ve kurumsal bağlılık düzeylerini artıracak çalışmalar yapılacaktır.

ERİŞİM

Öğrencilerin kaliteli eğitime erişimleri fırsat eşitliği temelinde artırılarak tüm gelişim alanlarını kapsayacak şekilde çok yönlü gelişimleri sağlanacaktır.



Okul öncesi eğitime erişim artırılacaktır.							
Performans Göstergeleri	Hedef Etkisi (%)	Başlangıç Değeri	2024 Hedef	2025 Hedef	2026 Hedef	2027 Hedef	2028 Hedef
Aday kayıttaki bir sonraki yıl ilkokula başlayacak olan çocuklardan okula kayıt olanların oranı (%)	40	20	22	24	30	37	40
Tüm dersliklerin doluluk oranı (%)	40	20	23	25	32	37	40
Ebeveynine aile eğitimi verilen okul öncesi çocuk sayısı	20	10	13	15	17	19	20

S1 Kayıt döneminde bir sonraki yıl ilkokula başlayacak olan çocuklar başta olmak üzere, tüm çocukların aileleri ile iletişime geçilerek okul öncesi eğitime kayıtlı ilgili gerekli bilgilendirme yapılacaktır.
S2 Okul öncesi eğitimde ebeveyn bilgilendirme çalışmaları yapılacaktır.
S3 Tüm derslikler tam kapasite kullanılacaktır.
S4 İhtiyaç dâhilinde (aday kayıttaki fazla çocuk olması durumunda) ikili eğitim uygulaması yapılacaktır. S5 Aileye düşen maliyeti azaltmaya yönelik iş birliği, protokol veya projeler geliştirilecektir.

ERİŞİM							
Öğrencilerin kaliteli eğitime erişimleri fırsat eşitliği temelinde artırılarak tüm gelişim alanlarını kapsayacak şekilde çok yönlü gelişimleri sağlanacaktır.							
Okul öncesi eğitiminin niteliği artırılacaktır.							
Performans Göstergeleri	Hedef Etkisi (%)	Başlangıç Değeri	2024 Hedef	2025 Hedef	2026 Hedef	2027 Hedef	2028 Hedef
e-Portfolyo hazırlanan çocuk oranı (%)	30	10	15	20	23	25	30
Eğitim öğretim yılı süresince açık hava etkinliği yapılan eğitim günü oranı (%)	30	10	15	20	23	25	30
Eğitsel değerlendirme ve tanılama hakkında bilgilendirme yapılan veli sayısı	20	10	15	20	23	25	30
Eğitsel değerlendirme ve tanılama hakkında bilgilendirme yapılan öğretmen oranı (%)	30	10	15	20	23	25	30

S1 Bakanlıkça hazırlanan e-Portfolyo sistemine her çocuk için veri girişi gerçekleştirilecektir. S2 Okul öncesi eğitim sürecinde, her gün açık hava etkinliğine yer verilecektir.
S3 Okul bahçeleri geleneksel oyunlara uygun şekilde düzenlenecektir. S4 Okul öncesi eğitimde okul-aile iş birliği geliştirilecektir.
S5 Eğitsel değerlendirme ve tanılama sürecine yönelik olarak velilere yönelik bilgilendirme çalışmaları yapılması sağlanacaktır.

4.1. ilkokul Amaç, Hedef ve Göstergeler

TEMA:	ERİŞİM
STRATEJİK AMAÇ 1.	Öğrencilerin eğitim öğretime etkin katılımlarıyla donanımlı olarak bir üst öğrenime geçişi sağlanacaktır.
Hedef 1.1.	Öğrenme kayıpları önleyici çalışmalar yapılarak azaltılacaktır.
TEMA:	KALİTE

Commented [ŞA14]: Açıklama:
Amaç, hedef, gösterge ve eylem kurgusu Sayfa 20'de yer alan Tespit ve ihtiyaçlara göre yapılmıştır.
Eğitim ve Öğretime Erişim, Eğitim ve Öğretimde Kalitenin Artırılması, Kurumsal Kapasite temalarına ilişkin örnek amaç, hedef ve göstergeler verilmiştir



STRATEJİK AMAÇ 2.	Öğrencilere medeniyetimizin ve insanlığın ortak değerleriyle çağın gereklerine uygun bilgi, beceri, tutum ve davranışlar kazandırılacaktır.
Hedef 2.1.	Öğrencilere evrensel değerler, sağlıklı yaşam ve çevre bilinci duyarlılığı kazandırılacaktır.

TEMA:	KAPASİTE
STRATEJİK AMAÇ 3	Eğitim ortamlarının fiziki imkânları geliştirilecektir.
Hedef 3.1.	Temel eğitimde okulların niteliğini arttıracak uygulama ve çalışmalara yer verilecektir.

TEMA:	KALİTE
STRATEJİK AMAÇ 4.	Temel eğitimde öğrencilerin kaliteli eğitime erişimleri fırsat eşitliği temelinde artırılarak bilişsel, duyuşsal ve fiziksel olarak çok yönlü gelişimleri sağlanacak ve temel hayat becerilerini edinmiş öğrenciler yetiştirilecektir.
Hedef 4.1.	Öğrencilerin bilimsel, kültürel, sanatsal, sportif ve toplum hizmeti alanlarında ders dışı etkinliklere katılım oranı artırılacaktır.

TEMA:	KAPASİTE
STRATEJİK AMAÇ 5.	Eğitim ve öğretimin niteliğinin geliştirilmesini sağlayacaktır.
Hedef 5.1	Kurum personelinin mesleki gelişimlerinin artırılması sağlayacaktır.

TEMA:	ERİŞİM							
STRATEJİK AMAÇ 1.	Öğrencilerin eğitim öğretime etkin katılımlarıyla donanımlı olarak bir üst öğrenime geçişi sağlanacaktır.							
Hedef 1.1.	Öğrenme kayıpları önleyici çalışmalar yapılarak azaltılacaktır.							
PG NO	Performans Göstergeleri	Hedef Etkisi (%)	Başlangıç Değeri	2024 He def	2025 He def	2026 He def	2027 He def	2028 He def
PG 1.1	İlkokullarda Yetiştirme Programına (İYEP) dâhil olan öğrencilerin Türkçe dersi kazanımlarına ulaşma oranı (%)	30	20	21	22	23	24	25
PG 1.2	İlkokullarda Yetiştirme Programına dâhil olan öğrencilerin matematik dersi kazanımlarına ulaşma oranı (%)	30	20	21	22	23	24	25
PG 1.3	20 gün ve üzeri özürsüz devamsızlık yapan öğrenci oranı (%)	20	20	18	16	14	12	10
PG 1.4	20 gün ve üzeri özürlü devamsızlık yapan öğrenci oranı (%)	20	20	18	16	14	12	10



Stratejiler	<p>S.1. Öğrencilerin Türkçe dersindeki eksikleri tespit edilerek İYEP aracılığıyla akademik yeterliklerinin artırılması sağlanacaktır.</p> <p>S.2 Öğrencilerin matematik derslerindeki eksikleri tespit edilerek İYEP aracılığıyla akademik yeterliklerinin artırılması sağlanacaktır.</p> <p>S.3 Dijital platformlar aracılığıyla öğrencilerin tamamlayıcı ve destekleyici eğitim almaları sağlanacaktır.</p> <p>S.4 İYEP'in ders içeriklerine katkı sağlayacak etkinlik, okuma vb aktivitelerin zenginleştirilmesi sağlanacaktır.</p> <p>S.5 İYEP içerikleri öğrencinin hazır bulunuşluk seviyesi dikkate alınarak hazırlanacaktır.</p> <p>S.6 Öğrencilerin devamsızlık nedenleri tespit edilerek devamsızlığa neden olan etmenler giderilecektir.</p>
--------------------	--

TEMA:	KALİTE							
STRATEJİK AMAÇ 2.	Öğrencilere medeniyetimizin ve insanlığın ortak değerleriyle çağın gereklerine uygun bilgi, beceri, tutum ve davranışlar kazandırılacaktır.							
Hedef 2.1.	Öğrencilere evrensel değerler, sağlıklı yaşam ve çevre bilinci duyarlılığı kazandırılacaktır.							
PG NO	Performans Göstergeleri	Hedefe Etkisi (%)	Başlangıç Değeri	2024 He def	2025 He def	2026 He def	2027 He def	2028 He def
PG 2.1	Öğrenci başına okunan kitap sayısı	40	25	27	29	31	33	35
PG 2.2	Sağlıklı ve dengeli beslenme ile ilgili düzenlenen faaliyet sayısı (Eğitim,faaliyet, gezi Proje, vb.)	30	20	22	24	26	27	28
PG 2.4	Çevre bilincinin artırılmasına yönelik düzenlenen faaliyet sayısı (Eğitim,faaliyet, gezi Proje, vb.)	30	20	22	24	26	27	28
Stratejiler	<p>S1 Okul kütüphanesi zenginleştirilecek, öğrencilerin kütüphaneden yararlanması sağlanacaktır. S2 Türkçe dersinde ders saatinin bir bölümü okumaya ayrılacak ve okul müdürlüğünce planlanan zamanlarda okuma etkinlikleri düzenlenecektir.</p> <p>S3 Serbest etkinlikler saati, öğrencilerin sanatsal, sportif ve kültürel faaliyetlere katılım sağlayacağı şekilde düzenlenecektir.</p> <p>S4 Öğrencilere sağlıklı ve dengeli beslenmelerine yönelik bilgilendirme eğitimleri ve etkinlikler yapılacaktır.</p> <p>S5 Öğrencilerin çevre bilincinin artırılmasına yönelik etkinlikler yapılacaktır.</p> <p>S6 Öğrencilere, nezaket ve görgü kuralları konusunda eğitimler verilerek konuya ilişkin etkinlikler düzenlenecektir.</p>							

TEMA:	KAPASİTE							
STRATEJİK AMAÇ 3	Eğitim ortamlarının fiziki imkânları geliştirilecektir.							
Hedef 3.1.	Temel eğitimde okulların niteliğini arttıracak uygulama ve çalışmalara yer verilecektir.							
PG NO	Performans Göstergeleri	Hedefe Etkisi (%)	Başlangıç Değeri	2024 He def	2025 He def	2026 He def	2027 He def	2028 He def
PG 3.1	İyileştirilen fiziki mekân (derslikler, spor salonu, kütüphaneler, atölyeler vb.) sayısı.	30	20	23	24	25	26	27
Stratejiler	<p>S1 Fiziki mekânların iyileştirilmesi için kamu idareleri, belediyeler ve işverenlerle iş birlikleri yapılacaktır.</p> <p>S2 Atölye ve laboratuvarların iyileştirilmesi için sektör ile iş birlikleri yapılacaktır.</p>							



TEMA:	KALİTE								
STRATEJİK AMAÇ 4.	Temel eğitimde öğrencilerin kaliteli eğitime erişimleri fırsat eşitliği temelinde artırılarak bilişsel, duyuşsal ve fiziksel olarak çok yönlü gelişimleri sağlanacak ve temel hayat becerilerini edinmiş öğrenciler yetiştirilecektir.								
Hedef 4.1.	Öğrencilerin bilimsel, kültürel, sanatsal, sportif ve toplum hizmeti alanlarında ders dışı etkinliklere katılım oranı artırılabacaktır.								
PG NO	Performans Göstergeleri	Hedef Etkisi (%)	Başlangıç Değeri	2024 He def	2025 He def	2026 He def	2027 He def	2028 He def	
PG 4.1.1	Okulda bir eğitim ve öğretim döneminde bilimsel, kültürel, sanatsal ve sportif alanlarda en az bir faaliyete katılan öğrenci oranı (%)	20	15	16	17	18	19	20	
PG 4.1.2	Bir eğitim ve öğretim yılında en az iki sosyal sorumluluk ve toplum hizmeti çalışmalarına katılan öğrenci oranı (%)	20	15	16	17	18	19	20	
PG 4.1.3	Bir eğitim ve öğretim yılında yerel, ulusal ve uluslararası proje, yarışma vb. etkinliklere katılan öğrenci oranı (%)	20	15	16	17	18	19	20	
PG 4.1.4	Okulda bir eğitim ve öğretim yılında geleneksel çocuk oyunları alt başlığında en az bir faaliyete katılan öğrenci oranı (%)	20	15	16	17	18	19	20	
PG 4.1.5	Okulda bir eğitim ve öğretim yılında geleneksel çocuk oyunlarına yönelik olarak düzenlenen alan/meکان sayısı.	20	15	16	17	18	19	20	
Stratejiler	<p>S1 Her bir öğrencinin bir kulüp faaliyetinde aktif olarak yer alması sağlanarak kulüp faaliyetlerinin etkinliği artırılabacaktır.</p> <p>S2 Öğrencilerin seviyelerine uygun olarak toplumsal sorunların çözümüne katkı sağlamak ve farkındalık oluşturmak amacıyla afet ve acil durum, çevre, eğitim, spor, kültür ve turizm, sağlık ve sosyal hizmetler alanlarında toplum hizmeti faaliyetlerine katılımları artırılabacaktır.</p> <p>S3 Okul bünyesinde yarışmalar düzenlenecektir.</p> <p>S4 Diğer kurum ve kuruluşlarla iş birliği içerisinde yürütülen bilimsel, sosyal, kültürel, sanatsal ve sportif alanlardaki faaliyetler artırılabacaktır.</p> <p>S5 Okul bahçeleri çocukların geleneksel oyunlarla vakit geçirmelerini sağlayacak ve gelişimlerini destekleyecek şekilde etkin olarak kullanılacaktır.</p> <p>S6 Okul bünyesinde etkinlikler düzenlenecektir.</p> <p>S7 Öğrencilerin yerel, ulusal ve uluslararası proje ve yarışmalara katılımları teşvik edilecektir. S8 E-okul sisteminde bulunan sosyal etkinlik modülünde gerçekleştirilen etkinlikler işlenecektir. S9 Okul bahçeleri geleneksel çocuk oyunlarına yönelik düzenlenecektir.</p> <p>S10 Öğrenci seviyesi ve öğretim programı kazanımlarına uygun olarak geleneksel çocuk oyunları ders içi etkinliklerde kullanılacaktır.</p> <p>S11 Eğitim- öğretim yılı içerisinde okullarda geleneksel çocuk oyunları şenliği yapılacaktır.</p>								

TEMA:	KAPASİTE								
STRATEJİK AMAÇ 5.	Eğitim ve öğretimin niteliğinin geliştirilmesini sağlanacaktır.								
Hedef 5.1	Kurum personelinin mesleki gelişimlerinin artırılması sağlanacaktır.								
PG NO	Performans Göstergeleri	Hedef Etkisi (%)	Başlangıç Değeri	2024 He def	2025 He def	2026 He def	2027 He def	2028 He def	
PG 5.1.1	Uzaktan ve Yüzyüze Hizmet içi eğitimi alan Yönetici ve öğretmen sayısı	15	10	11	12	13	14	15	
PG 5.1.2	Eğitim alan yardımcı personel sayısı	15	10	11	12	13	14	15	
PG 5.1.3	Ulusal ve uluslararası projelere katılım sağlayan öğretmen sayısı	15	1	2	3	4	5	6	
PG 5.1.4	Öğretmenlere ve yöneticilere yönelik düzenlenen eğitim sayısı	15	5	6	7	8	9	10	
PG 5.1.5	Yüksek lisans eğitimini sürdüren/ tamamlayan öğretmen ve yönetici sayısı	20	1	1	1	1	1	2	



PG 5.1.6	Doktora eğitimini sürdüren/tamamlayan öğretmen ve yönetici sayısı	20	0	0	0	0	0	0
Stratejiler	S1 Okul yöneticilerinin ve öğretmenlerin mesleki gelişim ihtiyaçları tespit edilerek bu ihtiyaçları gidermeye yönelik bir mesleki gelişim planı hazırlanacaktır. S2 Bakanlık, diğer kurum ve kuruluşlarla yapılan iş birlikleri kapsamında yardımcı personelin görev alanı ile ilgili iş başı eğitim almaları sağlanacaktır. S3 Okul öğretmenlerinin alanlarında mesleki gelişimlerini ve öğretmenlik yeterliklerini geliştirmek için mahalli ve merkezi düzeyde eğitim almaları sağlanacaktır. S4 Okul yöneticilerinin ve öğretmenlerin dijital platformlar aracılığıyla verilen eğitimlere katılmaları teşvik edilecektir. S5 Okul personelinin motivasyon, iş doyum ve kurumsal bağlılık düzeylerini artıracak çalışmalar yapılacaktır.							

Ortaokul Amaç, Hedef ve Göstergeler

TEMA:	ERİŞİM
STRATEJİK AMAÇ 1.	Öğrencilerin eğitim öğretime etkin katılımlarıyla donanımlı olarak bir üst öğrenime geçişi sağlanacaktır.
Hedef 1.1	Öğrenme kayıpları önleyici çalışmalar yapılarak azaltılacaktır.

Commented [ŞA15]: Açıklama:
Amaç, hedef, gösterge ve eylem kurgusu Sayfa 20'de yer alan Tespit ve ihtiyaçlara göre yapılmıştır.
Eğitim ve Öğretime Erişim, Eğitim ve Öğretimde Kalitenin Artırılması, Kurumsal Kapasite temalarına ilişkin örnek amaç, hedef ve göstergeler verilmiştir

TEMA:	KALİTE
STRATEJİK AMAÇ 2.	Öğrencilere medeniyetimizin ve insanlığın ortak değerleriyle çağın gereklerine uygun bilgi, beceri, tutum ve davranışlar kazandırılacaktır.
Hedef 2.1	Öğrencilerin akademik başarılarıyla birlikte tasarım ve girişimcilik yönlerini artırmaya yönelik bütüncül çalışmalar yürütülecektir.

TEMA:	KAPASİTE
STRATEJİK AMAÇ 3.	Eğitim ortamlarının fiziki imkânları geliştirilecektir.
Hedef 3.1	Temel eğitimde okulların niteliğini arttıracak uygulamalara ve çalışmalara yer verilmesi sağlanacaktır.

TEMA:	KAPASİTE
STRATEJİK AMAÇ 4	Okulun eğitimin temel ilkeleri doğrultusunda niteliğini arttırmak amacıyla kurumsal kapasite geliştirilecektir.
Hedef 4.1	Eğitim ve öğretimin sağlıklı ve güvenli bir ortamda gerçekleştirilmesi için okul sağlığı ve güvenliği geliştirilecektir.

TEMA:	KAPASİTE
STRATEJİK AMAÇ 5.	Ortaokul kademesinde öğrencilerin kaliteli eğitime erişimleri fırsat eşitliği temelinde artırılarak bilişsel, duyuşsal ve fiziksel olarak çok yönlü gelişimleri sağlanacak ve temel hayat becerilerini edinmiş öğrenciler yetiştirilecektir.



Hedef 5.1	Öğrencilerin bilimsel, kültürel, sanatsal, sportif ve toplum hizmeti alanlarında ders dışı etkinliklere katılım oranı artırılabacaktır.
-----------	---

TEMA:	KAPASİTE
STRATEJİK AMAÇ 6.	Eğitim ve öğretimin niteliğinin geliştirilmesini sağlanacaktır.
Hedef 6.1	Kurum personelinin mesleki gelişimlerinin artırılması sağlanacaktır.

TEMA:	ERİŞİM							
STRATEJİK AMAÇ 1.	Öğrencilerin eğitim öğretime etkin katılımlarıyla donanımlı olarak bir üst öğrenime geçişi sağlanacaktır.							
Hedef 1.1	Öğrenme kayıpları önleyici çalışmalar yapılarak azaltılacaktır.							
PG NO	Performans Göstergeleri	Hedef Etkisi (%)	Başlangıç Değeri	2024 Hedef	2025 Hedef	2026 Hedef	2027 Hedef	2028 Hedef
PG 1.1.1	Bir eğitim ve öğretim yılında destekleme ve yetiştirme kurslarına kayıt yaptıran öğrenci oranı (%)	30	30	30	50	60	70	85
PG 1.1.2	Destekleme ve yetiştirme kurslarına devam eden öğrencilerin katılım sağladığı derslerin not ortalaması	30	65	65	70	75	80	85
PG 1.1.3	20 gün ve üzeri özürsüz devamsızlık yapan öğrenci oranı (%)	20	16	13	10	10	9	5
PG 1.1.4	20 gün ve üzeri özürsüz devamsızlık yapan öğrenci oranı (%)	20	8	7	7	6	5	5
Stratejiler	S1 Öğrencilerin genel derslerdeki kazanım eksiklikleri tespit edilerek destekleme ve yetiştirme kurslarıyla akademik yeterliklerinin artırılması sağlanacaktır. S2 Dijital platformlar aracılığıyla öğrencilerin tamamlayıcı ve destekleyici eğitim almaları sağlanacaktır. S3 DYK'lara yönelik ders içeriklerine katkı sağlayacak etkinlik, okuma vb aktivitelerin zenginleştirilmesi sağlanacaktır. S4 DYK içerikleri öğrencinin hazır bulunuşluk seviyesi dikkate alınarak hazırlanacaktır. S5 Öğrencilerin devamsızlık nedenleri tespit edilerek devamsızlığa neden olan etmenler giderilecektir.							

TEMA:	KALİTE							
STRATEJİK AMAÇ 2.	Öğrencilere medeniyetimizin ve insanlığın ortak değerleriyle çağın gereklerine uygun bilgi, beceri, tutum ve davranışlar kazandırılacaktır.							
Hedef 2.1	Öğrencilerin akademik başarılarıyla birlikte tasarım ve girişimcilik yönlerini artırmaya yönelik bütüncül çalışmalar yürütülecektir.							
PG NO	Performans Göstergeleri	Hedef Etkisi (%)	Başlangıç Değeri	2024 Hedef	2025 Hedef	2026 Hedef	2027 Hedef	2028 Hedef
PG 2.1.1	Matematik dersi yıl sonu puanı ortalaması	10	50	55	60	60	65	75
PG 2.1.2	Türkçe dersi yıl sonu puanı ortalaması	10	60	60	70	75	80	80

Merkez İl Millî Eğitim Müdürlüğü 2024 - 2028
STRATEJİK PLANI



PG 2.1.3	Fen Bilimleri dersi yıl sonu puanı ortalaması	10	50	50	60	65	70	75
PG 2.1.4	Sosyal Bilimler dersi yıl sonu puanı ortalaması	10	60	60	70	75	80	85
PG 2.1.5	Yabancı dil dersi yıl sonu puanı ortalaması	10	40	40	50	55	60	65
PG 2.1.6	Öğrenci başına okunan kitap sayısı	10	8	10	12	14	18	20
PG 2.1.7	Okulun katılım sağladığı ulusal ve uluslararası proje sayısı	10	2	2	2	3	3	4
PG 2.1.8	Bir eğitim ve öğretim yılında yerel, ulusal ve uluslararası proje, yarışma vb. etkinliklere katılan öğrenci oranı (%)	15	10	10	12	12	15	20
PG 2.1.9	Ortaokul 5. sınıflarda yabancı dil ağırlıklı eğitim alan öğrenci oranı	15	0	0	0	0	0	0
Stratejiler	S1 Öğrencilerin kazanım eksiklikleri tespit edilerek destekleme ve yetiştirme kurslarıyla akademik yeterliklerinin artırılması sağlanacaktır. S2 Öğrencilerin kompozisyon, resim, şiir vb. yarışmalara katılmaları teşvik edilecek, okul içerisinde yapılan yarışmalarda öğrencilerin ödüllendirilmesi sağlanacaktır. S3 Okul kütüphanesi zenginleştirilecek, öğrencilerin kitap okumasını teşvik edecek etkinlikler düzenlenecektir. S4 Öğrencilerin yerel, ulusal ve uluslararası proje ve yarışmalara katılmaları teşvik edilecektir. S5 Öğrencilerin ortaokul 5.sınıflarda yabancı dil ağırlıklı eğitim almaları sağlanacaktır.							

TEMA:	KAPASİTE							
STRATEJİK AMAÇ 3.	Eğitim ortamlarının fiziki imkânları geliştirilecektir.							
Hedef 3.1	Temel eğitimde okulların niteliğini arttıracak uygulamalara ve çalışmalara yer verilmesi sağlanacaktır.							
PG NO	Performans Göstergeleri	Hedefe Etkisi (%)	Başlangıç Değeri	2024 Hedef	2025 Hedef	2026 Hedef	2027 Hedef	2028 Hedef
PG 3.1.1	İyileştirilen fiziki mekân sayısı.	100	50	50	80	90	95	100
Stratejiler	S1 Fiziki mekânların (derslikler, spor salonu, kütüphaneler, atölyeler vb.) iyileştirilmesi için kamu idareleri, belediyeler ve işverenlerle iş birlikleri yapılacaktır.							

TEMA:	KAPASİTE							
STRATEJİK AMAÇ 4	Okulun eğitimin temel ilkeleri doğrultusunda niteliğini arttırmak amacıyla kurumsal kapasite geliştirilecektir.							
Hedef 4.1	Eğitim ve öğretimin sağlıklı ve güvenli bir ortamda gerçekleştirilmesi için okul sağlığı ve güvenliği geliştirilecektir.							
PG NO	Performans Göstergeleri	Hedefe Etkisi (%)	Başlangıç Değeri	2024 Hedef	2025 Hedef	2026 Hedef	2027 Hedef	2028 Hedef
PG 4.1.1	Okulda yaşanan kaza sayısı	15	0	0	0	0	0	0
PG 4.1.2	Bağımlılıkla mücadele ile ilgili konularda eğitim alan öğrenci ve öğretmen sayısı	15	60	80	85	90	90	95

Merkez İl Millî Eğitim Müdürlüğü 2024 - 2028
STRATEJİK PLANI



PG 4.1.3	Akran zorbalığı ve siber zorbalıkla ilgili konularda eğitim alan öğretmen, öğrenci ve veli sayısı	15	50	70	70	75	80	90
PG 4.1.4	Sağlıklı beslenme ve obezite ile ilgili konularda verilen eğitim alan öğrenci, öğretmen ve veli sayısı	15	40	45	50	50	55	70
PG 4.1.5	Hijyen, gıda güvenliği, bulaşıcı hastalıklar ile ilgili konularda verilen eğitim alan öğrenci, öğretmen ve personel sayısı	15	75	80	80	90	95	95
PG 4.1.6	Sivil savunma eğitimlerine katılan öğrenci ve öğretmen sayısı	15	80	80	85	85	100	100
PG 4.1.7	Afet ve acil durum tatbikat sayısı	10	90	95	95	100	100	100
Stratejiler	<p>S1 Eğitim ortamları iş sağlığı ve güvenliği yönergesine uygun hâle getirilecektir. S2 Öğrenci, öğretmen ve velilerde farkındalık oluşturmak için bağımlılıkla mücadele, akran zorbalığı, siber zorbalık, sağlıklı beslenme ve obezite, hijyen, bulaşıcı hastalıklar ve gıda güvenliği gibi konularda alan uzmanları ile iş birliğinde eğitimler düzenlenecektir. S3 Doğa, insan ve teknoloji kaynaklı (deprem, sel, heyelan, yangın, çığ ve salgın hastalıklar vd.) afetlere karşı gerekli tedbirlerin alınması için çalışmalar yapılacaktır. S4 Doğa, insan ve teknoloji kaynaklı (deprem, sel, heyelan, yangın, çığ ve salgın hastalıklar vd.) konularında alan uzmanları ile iş birliğinde öğretmen ve öğrencilere farkındalık eğitimleri verilecektir. S5 Okulun afet ve acil durum eylem planının güncel tutulması sağlanacaktır. S6 Afet ve acil durum tatbikatları düzenlenecektir.</p>							

TEMA:	KAPASİTE							
STRATEJİK AMAÇ 5.	Ortaokul kademesinde öğrencilerin kaliteli eğitime erişimleri fırsat eşitliği temelinde artırılarak bilişsel, duyuşsal ve fiziksel olarak çok yönlü gelişimleri sağlanacak ve temel hayat becerilerini edinmiş öğrenciler yetiştirilecektir.							
Hedef 5.1	Öğrencilerin bilimsel, kültürel, sanatsal, sportif ve toplum hizmeti alanlarında ders dışı etkinliklere katılım oranı artırılabacaktır							
PG NO	Performans Göstergeleri	Hedef Etkisi (%)	Başlangıç Değeri	2024 Hedef	2025 Hedef	2026 Hedef	2027 Hedef	2028 Hedef
PG 5.1.1	Okulda bir eğitim ve öğretim döneminde bilimsel, kültürel, sanatsal ve sportif alanlarda en az bir faaliyete katılan öğrenci oranı (%)	20	45	55	65	65	70	80
PG 5.1.2	Bir eğitim ve öğretim yılında en az iki sosyal sorumluluk ve toplum hizmeti çalışmalarına katılan öğrenci oranı (%)	20	60	60	65	70	70	75
PG 5.1.3	Bir eğitim ve öğretim yılında yerel, ulusal ve uluslararası proje, yarışma vb. etkinliklere katılan öğrenci oranı (%)	20	10	20	30	35	40	45
PG 5.1.4	Okulda bir eğitim ve öğretim yılında geleneksel çocuk oyunları alt başlığında en az bir faaliyete katılan öğrenci oranı (%)	20	25	25	30	30	50	60
PG 5.1.5	Okulda bir eğitim ve öğretim yılında geleneksel çocuk oyunlarına yönelik olarak düzenlenen alan/mekan sayısı.	20	10	10	10	15	20	25



Stratejiler	<p>S1 Her bir öğrencinin bir kulüp faaliyetinde aktif olarak yer alması sağlanarak kulüp faaliyetlerinin etkinliği artırılabacaktır.</p> <p>S2 Öğrencilerin seviyelerine uygun olarak toplumsal sorunların çözümüne katkı sağlamak ve farkındalık oluşturmak amacıyla afet ve acil durum, çevre, eğitim, spor, kültür ve turizm, sağlık ve sosyal hizmetler alanlarında toplum hizmeti faaliyetlerine katılımları artırılabacaktır.</p> <p>S3 Okul bünyesinde yarışmalar düzenlenecektir.</p> <p>S4 Diğer kurum ve kuruluşlarla iş birliği içerisinde yürütülen bilimsel, sosyal, kültürel, sanatsal ve sportif alanlardaki faaliyetler artırılabacaktır.</p> <p>S5 Okul bahçeleri çocukların geleneksel oyunlarla vakit geçirmelerini sağlayacak ve gelişimlerini destekleyecek şekilde etkin olarak kullanılacaktır.</p> <p>S6 Okul bünyesinde etkinlikler düzenlenecektir.</p> <p>S7 Öğrencilerin yerel, ulusal ve uluslararası proje ve yarışmalara katılımları teşvik edilecektir. S8 E-okul sisteminde bulunan sosyal etkinlik modülünde gerçekleştirilen etkinlikler işlenecektir. S9 Okul bahçeleri geleneksel çocuk oyunlarına yönelik düzenlenecektir.</p> <p>S10 Öğrenci seviyesine ve öğretim programı kazanımlarına uygun olarak geleneksel çocuk oyunları ders içi etkinliklerde kullanılacaktır.</p> <p>S11 Eğitim- öğretim yılı içerisinde okullarda geleneksel çocuk oyunları şenliği yapılacaktır.</p>
--------------------	--

TEMA:	KAPASİTE							
STRATEJİK AMAÇ 6.	Eğitim ve öğretimin niteliğinin geliştirilmesini sağlanacaktır.							
Hedef 6.1	Kurum personelinin mesleki gelişimlerinin artırılması sağlanacaktır.							
PG NO	Performans Göstergeleri	Hedef Etkisi (%)	Başlangıç Değeri	2024 Hedef	2025 Hedef	2026 Hedef	2027 Hedef	2028 Hedef
PG 6.1.1	Uzaktan ve Yüzyüze Hizmet içi eğitimi alan Yönetici ve öğretmen sayısı	15						
PG 6.1.2	Eğitim alan yardımcı personel sayısı	15	0	0	0	0	0	0
PG 6.1.4	Ulusal ve uluslararası projelere katılım sağlayan öğretmen sayısı	15	5	5	7	8	10	10
PG 6.1.5	Öğretmenlere ve yöneticilere yönelik düzenlenen eğitim sayısı	15	3	3	5	5	6	7
PG 6.1.7	Yüksek lisans eğitimini sürdüren/ tamamlayan öğretmen ve yönetici sayısı	20	0	0	1	2	2	3
PG 6.1.8	Doktora eğitimini sürdüren/tamamlayan öğretmen ve yönetici sayısı	20	0	0	0	0	0	0
Stratejiler	<p>S1 Okul yöneticilerinin ve öğretmenlerin mesleki gelişim ihtiyaçları tespit edilerek bu ihtiyaçları gidermeye yönelik bir mesleki gelişim planı hazırlanacaktır.</p> <p>S2 Bakanlık, diğer kurum ve kuruluşlarla yapılan iş birlikleri kapsamında yardımcı personelin görev alanı ile ilgili iş başı eğitim almaları sağlanacaktır.</p> <p>S3 Okul öğretmenlerinin alanlarında mesleki gelişimlerini ve öğretmenlik yeterliklerini geliştirmek için mahalli ve merkezi düzeyde eğitim almaları sağlanacaktır.</p> <p>S4 Okul yöneticilerinin ve öğretmenlerin dijital platformlar aracılığıyla verilen eğitimlere katılımları teşvik edilecektir.</p> <p>S5 Okul personelinin motivasyon, iş doyum ve kurumsal bağlılık düzeylerini artıracak çalışmalar yapılacaktır.</p>							



4.2. Maliyetlendirme

Kaynak Tablosu	2023	2024	2025	2026	2027	2028	Toplam
Genel Bütçe	218.219,90	250.000	275.000	280.000	295.000	300.000	1368.469,9
Valilikler ve Belediyelerin Katkısı							
Diğer (Okul Aile Birlikleri)	105.000	120.000	135.000	145.000	165.000	170.000	840.000
TOPLAM							

2024-2028 Stratejik Planı Faaliyet/Proje Maliyetlendirme Tablosu

	2024	2025	2026	2027	2028	Toplam Maliyet
Amaç 1	20.000	25.000	27.000	28.000	29.000	129.000
Hedef 1.1	15.000	13.000	14.000	17.000	12.000	71.000
Hedef 1.2	12.000	13.000	14.000	10.000	8000	57.000
Amaç 2	20.000	25.000	27.000	28.000	29.000	129.000



Hedef 2.1	15.000	13.000	14.000	17.000	12.000	71.000
Genel Yönetim Giderleri	20.000	25.000	27.000	28.000	29.000	129.000
TOPLAM	102.000	114.000	123.000	128.000	119.000	586.000

5. İZLEME VE DEĞERLENDİRME

Okulumuz Stratejik Planı izleme ve değerlendirme çalışmalarında 5 yıllık Stratejik Planın izlenmesi ve 1 yıllık gelişim planının izlenmesi olarak ikili bir ayrıma gidilecektir.

Stratejik planın izlenmesinde 6 aylık dönemlerde izleme yapılacak denetim birimleri, il millî eğitim müdürlüğü ve Bakanlık denetim ve kontrollerine hazır halde tutulacaktır.

Yıllık planın uygulanmasında yürütme ekipleri ve eylem sorumlularıyla aylık ilerleme toplantıları yapılacaktır. Toplantıda bir önceki ayda yapılanlar ve bir sonraki ayda yapılacaklar görüşülüp karara bağlanacaktır.

2024-2028 yıllara göre faaliyet raporları (Haziran-Temmuz) hazırlanarak Millî Eğitim Müdürlüğü Ar-Ge birimi Stratejik planlama ekibine gönderilmek üzere hazır tutulacaktır.

İMZA SİRKÜSÜ

Öğretmenler

STRATEJİK PLAN EKİBİ	İMZA
Tuğba YILDIRIM	
Mehmet Ali CANBOLAT	
Murat KARAKUZU	
Ali ÇEVİK	
Harun DİRİK	
Pınar DALKIRAN	
Cemil Gökay AKTİ	
Özlem ZEYTUN	

Müdür Yardımcıları

Selcan CEREN	
Mehmet Ali TAZE	
Kadir YILDIZ	



Mehmet AĞAR

Hatice GÜLBABA

Halil BAĞRIK
Okul Müdürü

Şube Müdürü
İmza
Mühür